



# **RELATÓRIO DE RESULTADOS DA AVALIAÇÃO INSTITUCIONAL 2011 E PLANO DE AÇÃO EM FUNÇÃO DOS RESULTADOS**

Comissão Própria de Avaliação - CPA

Abril/2012

## SUMÁRIO

1.0 Resultados para avaliação do curso, da estrutura, do atendimento e da Reitoria (geral).....	1
2.0 Resultados para avaliação do curso, da estrutura, do atendimento e da Reitoria (individual por curso).....	2
3.0 Resultados para avaliação do Ensino-Aprendizagem dos cursos do Unipinhal (geral) – aluno avaliando professor.....	12
4.0 Resultados para avaliação do Ensino-Aprendizagem dos cursos do Unipinhal (individual por curso) – aluno avaliando professor.....	13
4.1 Aluno avaliando coordenador.....	19
4.2 Professor avaliando coordenador.....	20
4.3 Autoavaliação do aluno.....	20
4.4 Professor avaliando aluno.....	20
4.5 Aluno avaliando professor.....	21
4.6 Coordenador avaliando professor.....	22
4.7 Autoavaliação do coordenador.....	22
4.8 Autoavaliação do professor.....	22
5.0 Resultados para avaliação do curso, de estrutura, do atendimento e da Reitoria (professor).....	23
6.0 Resultados para avaliação do curso, de estrutura, do atendimento e da Reitoria (coordenador).....	23
7.0 Ofício de envio de avaliação para coordenador e mais sugestões.....	24
8.0 Respostas enviadas pelos coordenadores de curso.....	25
8.1 Curso de Farmácia.....	25
8.2 Curso de Fisioterapia.....	27
8.3 Curso de Engenharia Agrônômica.....	29
8.4 Curso de Biomedicina.....	30
8.5 Curso de Comunicação Social (PP).....	32
8.6 Curso de Administração.....	33
8.7 Curso de Engenharia Mecatrônica.....	35
8.8 Curso de Engenharia de Computação.....	37
8.9 Curso de Engenharia Ambiental.....	40
8.10 Curso de Enfermagem.....	41
9.0 Plano de ação para implantação de medidas corretivas em função do processo de avaliação (Avaliação do curso, infraestrutura, atendimento e reitoria – geral).....	44
10.0 Plano de ação para implantação de medidas corretivas em função do processo de	

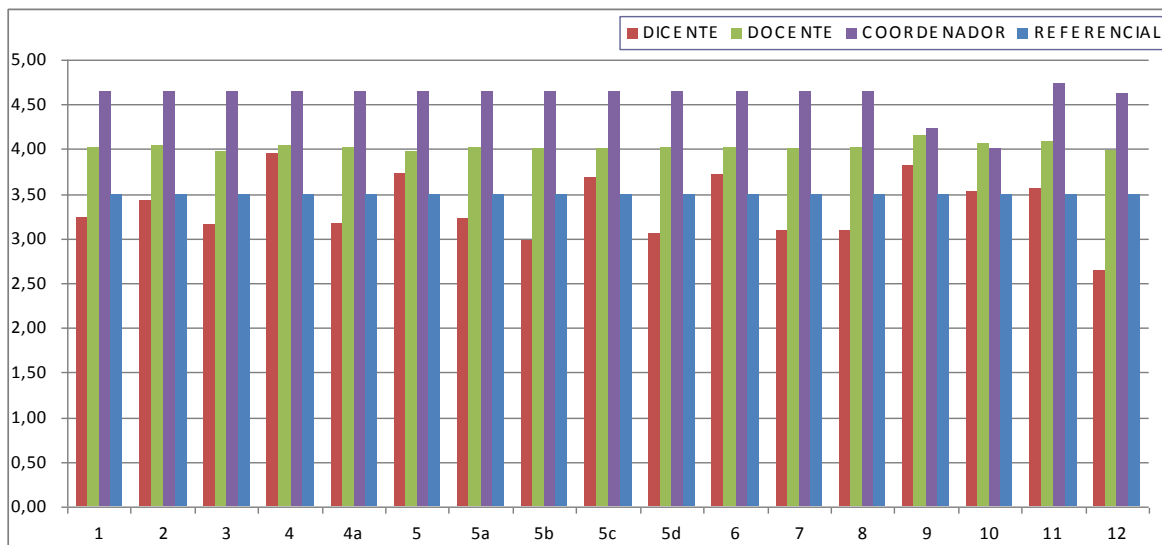
avaliação para Ensino-Aprendizagem dos cursos do Unipinhal (por avaliação).....	48
10.1 Aluno avaliando professor.....	48
10.2 Aluno avaliando coordenador.....	48
10.3 Professor avaliando infraestrutura.....	49
10.4 Coordenador avaliando infraestrutura.....	49
10.5 Professor avaliando coordenador.....	49
10.6 Autoavaliação do aluno.....	49
10.7 Professor avaliando aluno.....	50
10.8 Aluno avaliando professor.....	50
10.9 Coordenador avaliando professor.....	50
10.10 Autoavaliação do coordenador/autoavaliação do professor.....	50
11.0 Plano de ação para implantação de medidas corretivas em função do processo de avaliação para Ensino-Aprendizagem dos cursos do Unipinhal (geral).....	52
12.0 Ofício de solicitação ao coordenador ao Centro Tecnológico de Informática (CTI) para divulgação dos resultados das avaliações na área dos coordenadores.....	55
13.0 Considerações Finais.....	56

## Resultados das avaliações realizadas no ano de 2011 Plano de Ação de medidas corretivas Comissão Própria de Avaliação - CPA

Nesse documento estão contidos os resultados de todas as avaliações realizadas no ano de 2011 bem como as propostas de melhorias desta comissão amparada nas opiniões de todos os coordenadores de curso após a interpretação dos resultados avaliativos.

### Resultados das avaliações realizadas no ano de 2011

#### 1.0. RESULTADOS PARA AVALIAÇÃO DO CURSO, DA INFRAESTRUTURA, DO ATENDIMENTO E DA REITORIA (GERAL)

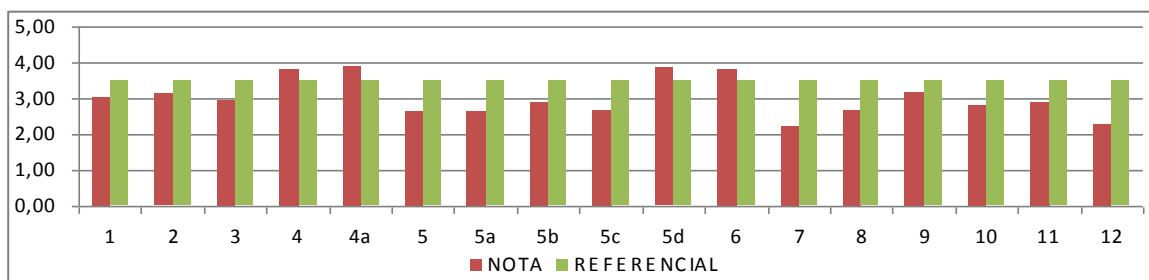


Os valores apresentados no gráfico acima mostram de maneira geral a avaliação do Centro Regional Universitário de Espírito Santo do Pinhal – UNIPINHAL, na visão dos alunos, professores e coordenadores de curso. As notas atribuídas na avaliação variaram de 1,0 (insuficiente) a 5,0 (excelente). O valor considerado como padrão de referência foi 3,50 (valor entre o médio (3,0) e o bom (4,0)). A visão dos coordenadores e dos docentes, em todas as 12 questões avaliadas supera o valor de referência. Na visão dos alunos, os

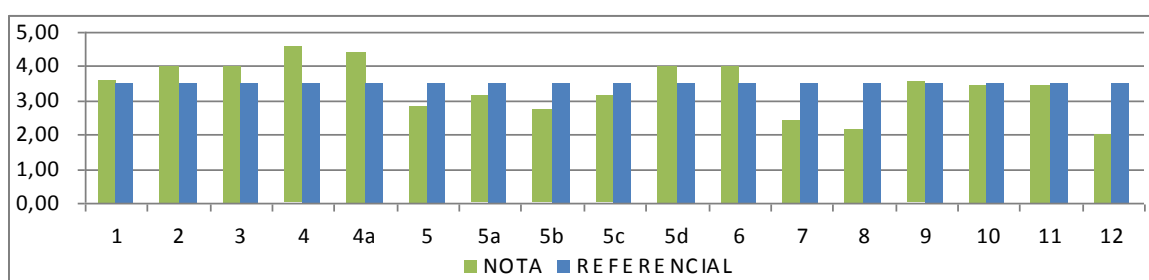
resultados foram bastante próximos ao valor de referência, concentrando em sua maioria entre os valores 3,0 e 3,50, ou seja, bem mais próximos do médio do que do bom.

## 2.0. RESULTADOS PARA AVALIAÇÃO DO CURSO, DA INFRAESTRUTURA, DO ATENDIMENTO E DA REITORIA (INDIVIDUAL POR CURSO)

### 1. Administração



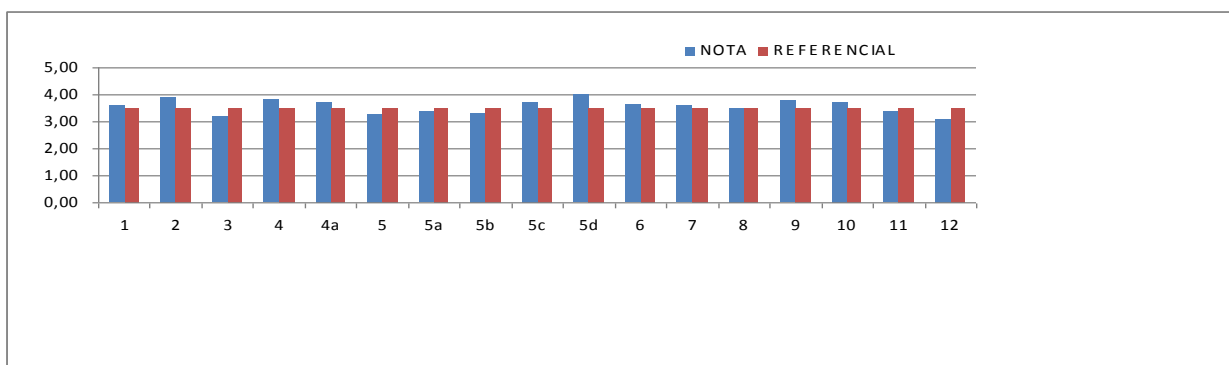
### 2. Administração – Comércio exterior



Em relação ao curso de Administração, englobando também a extensão para Comércio Exterior, a maioria das notas atribuídas pelos alunos nas mesmas doze questões oscilou entre os valores 2,0 e 3,0 (de regular a médio), sendo elas bem mais próximas do valor 3,0 do que do valor 2,0. Algumas questões principalmente em relação à biblioteca e as condições de limpeza e

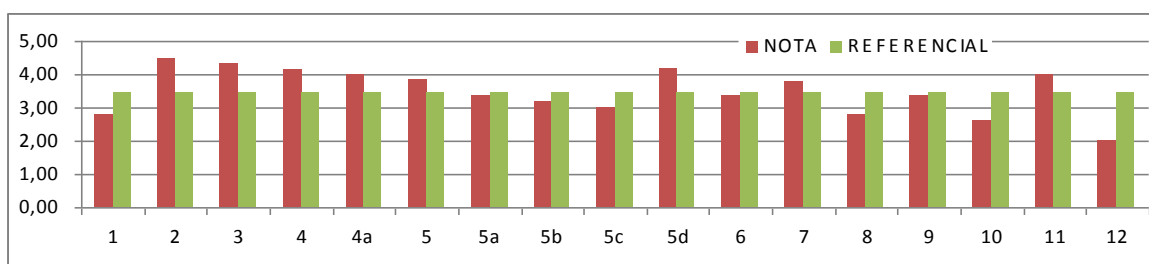
manutenção do campus quase atingiram a nota 4,0 (bom). As piores notas atribuídas (próximas do conceito regular) foram referentes à disponibilidade de Recursos audiovisuais e também da disponibilidade da Pró-Reitora no atendimento aos alunos.

### 3. Biomedicina



A avaliação dos alunos para o Curso de Biomedicina foi bastante satisfatória, pois em todas as questões variaram de 3,0 a 4,0, igualando ou até mesmo ultrapassando o valor adotado como padrão de referência (3,5). Condições da biblioteca e qualidade do curso de um modo geral praticamente atingiram o valor 4,0 (bom). As piores notas (pouco acima do valor 3,0) foram referentes às questões de atendimento ao aluno.

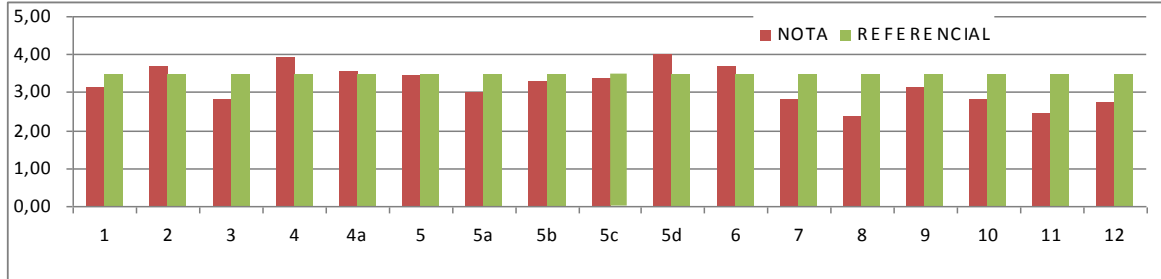
### 4. Ciência da Computação



Questões relacionadas a eficiência do sistema acadêmico, atividades extra curriculares e disponibilidade da Pró-Reitoria no atendimento aos alunos, foram as que receberam as notas mais baixas (valores entre 2,0 e 3,0 de regular a médio). As condições dos laboratórios, biblioteca e oferecimento de estágios para os alunos do curso, foram os responsáveis pelas maiores notas

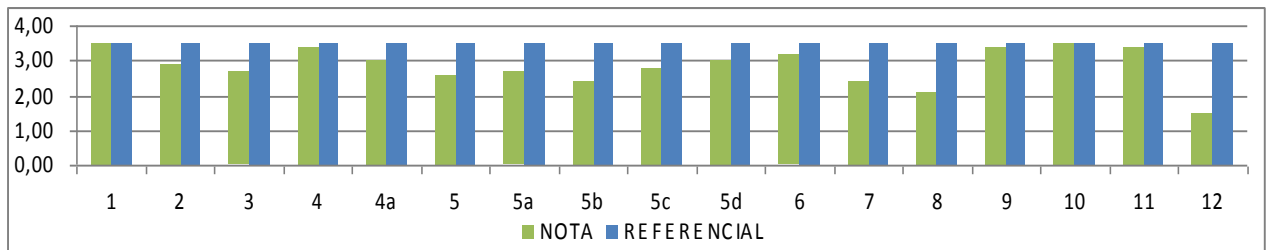
atribuídas pelos alunos (notas acima de 4,0 – bom). Para o restante das perguntas, as notas equivaleram-se com a nota do padrão de referência.

## 5. Ciências Biológicas



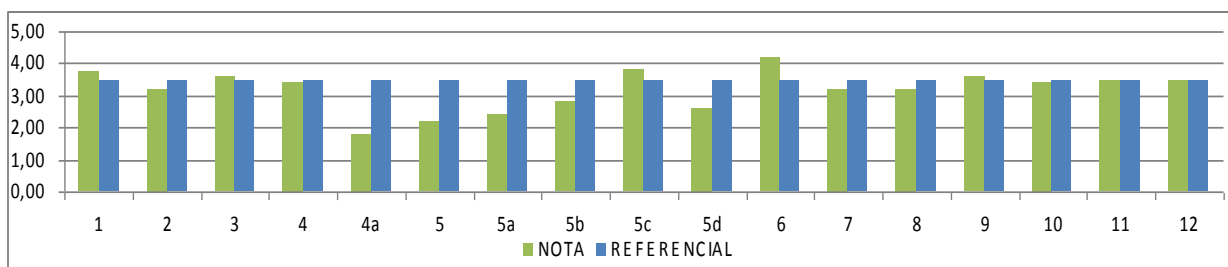
A qualidade estrutural da biblioteca bem como o seu atendimento aliado as condições de limpeza da mesma, foram as melhores notas apresentadas pelos alunos, ultrapassando a nota de referência (valor 3,5). O oferecimento de estágios no curso e a eficiência do sistema acadêmico foram as perguntas mais criticadas pelos alunos.

## 6. Comunicação Social



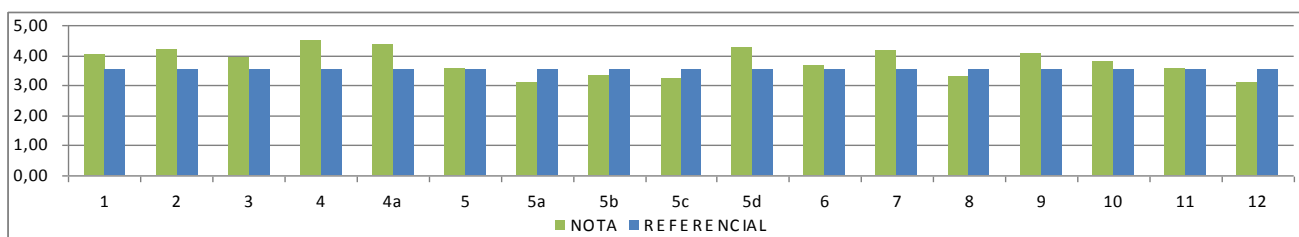
O curso de Comunicação Social com habilitação em Publicidade e Propaganda já não está mais sendo oferecido. Nota-se que as notas atribuídas pelos alunos variaram em sua grande maioria entre os valores 2,0 e 3,0 (regular a médio) O ponto forte foi oferecimento de estágios e atividades extracurriculares.

## 7. Direito



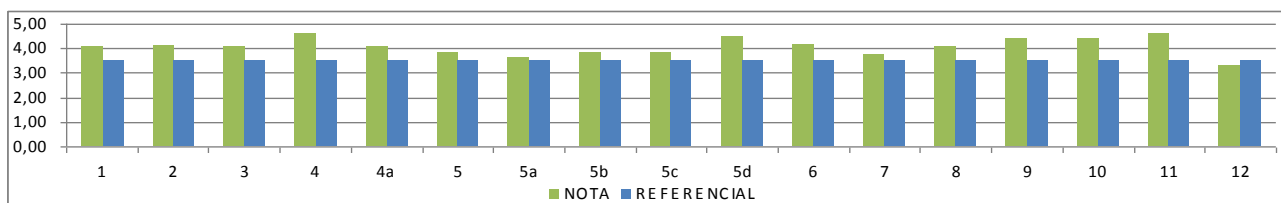
Questões relacionadas à qualidade dos livros e periódicos e ao atendimento ao aluno foram as mais criticadas pelos alunos do curso de Direito (variou de insuficiente a médio) As demais respostas foram próximas ao valor padrão de referência (entre médio e bom). O destaque ficou por conta da limpeza e manutenção do campus (acima de 4,0). A qualidade do curso foi superior ao valor padrão de referência.

## 8. Educação Física



No aspecto geral, a maioria das perguntas respondidas superou a média padrão tida como referencial. Questões relacionadas a disponibilidade de proreitoria, atendimento ao aluno e eficiência do sistema acadêmico, obtiveram as menores notas consideradas abaixo do valor de referência.

## 9. Enfermagem

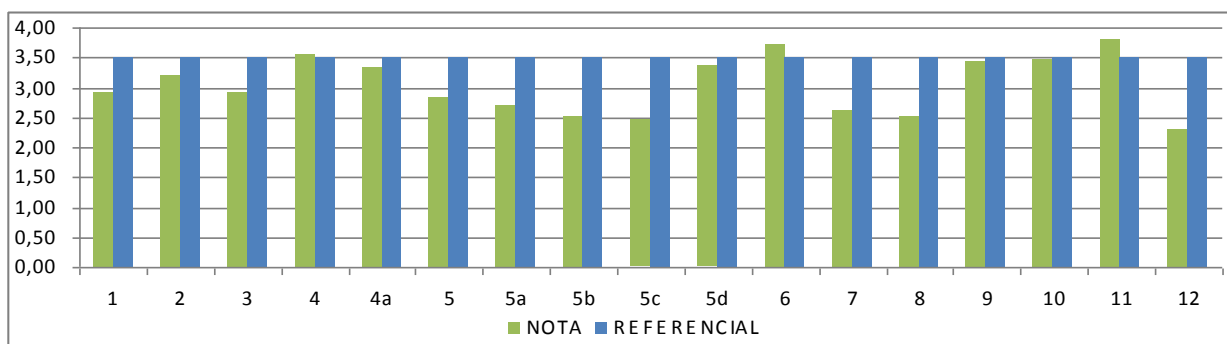


Todas as questões respondidas pelos alunos do referido curso atingiram nota superior ao valor padrão adotado. Esses dados mostram o contentamento



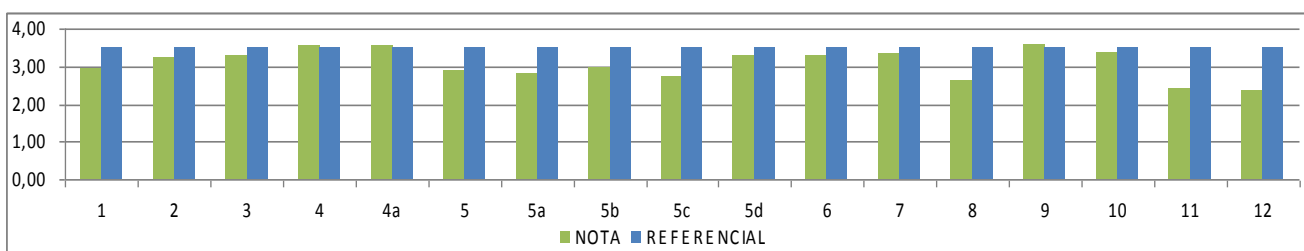
dos alunos em relação as questões abordadas sobre infraestrutura, atendimento e reitoria.

## 10. Agronomia



Questões referentes a limpeza e oportunidade de estágios, foram os pontos mais fortes e bem avaliados pelos alunos no curso de Agronomia. A qualidade do curso e a biblioteca também merecem destaque, pois, foram bem avaliadas. Questões relacionadas ao atendimento ao aluno bem como secretaria e disponibilidade de pró Reitoria foram as questões com pior desempenho na avaliação. Disponibilidade de recursos audiovisuais, condições de laboratórios de informática e específicos do curso também não atingiram o valor padrão de referência.

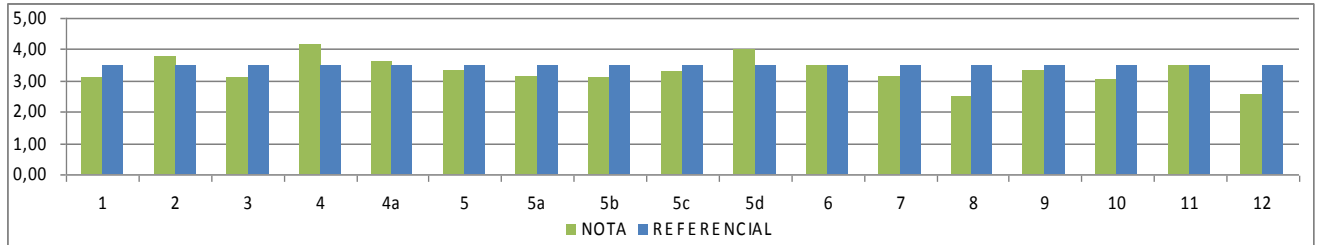
## 11. Engenharia Ambiental



Atendimento ao aluno de uma forma geral, disponibilidade da reitoria no atendimento aos alunos e oportunidade de estágio foram os itens que obtiveram as menores notas dadas pelos alunos do curso de Engenharia Ambiental. Os itens mais bem avaliados foram a qualidade da biblioteca, do

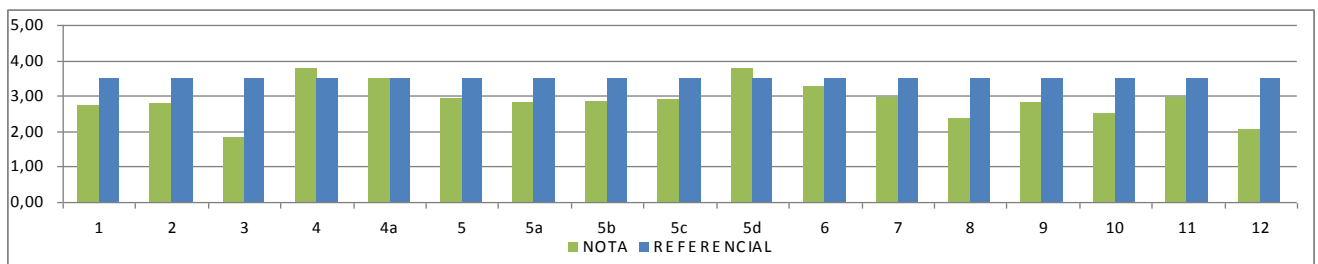
curso de maneira geral e das atividades extracurriculares oferecidas pelo curso.

## 12. Engenharia da Computação



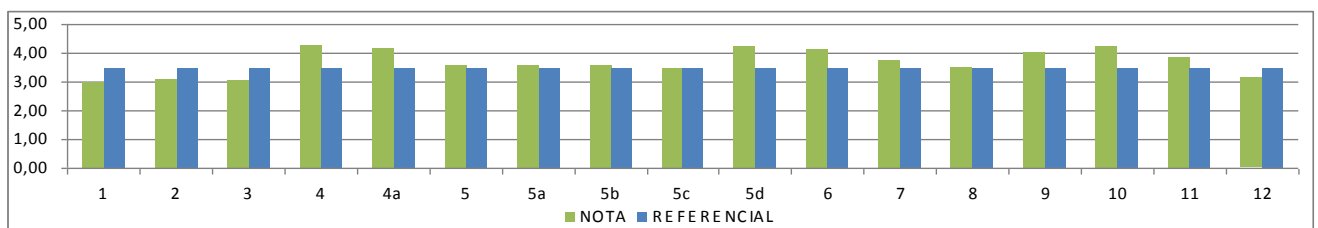
Eficiência do sistema acadêmico e disponibilidade da Reitoria no atendimento aos alunos, foram as questões mais criticadas pelos alunos do referido curso. A biblioteca bem como suas condições para o atendimento aos alunos foi o item com melhor aprovação.

## 13. Engenharia Mecatrônica



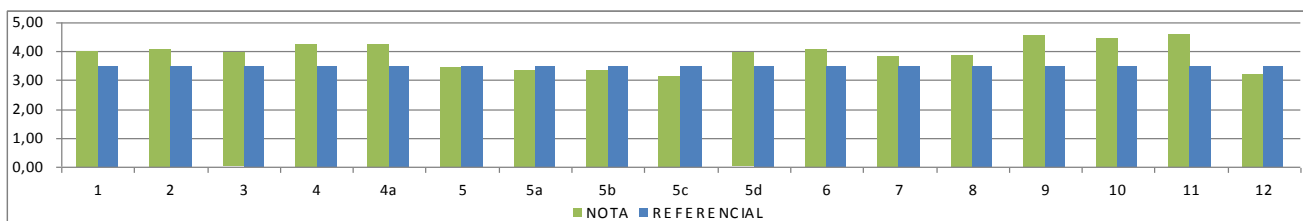
Para esse curso, apenas a biblioteca e seu atendimento superou a nota referencial adotada como padrão. A questão referente aos laboratórios específicos foi a mais criticada pelos alunos. Todas as demais também não atingiram o valor padrão de referência.

## 14. Farmácia



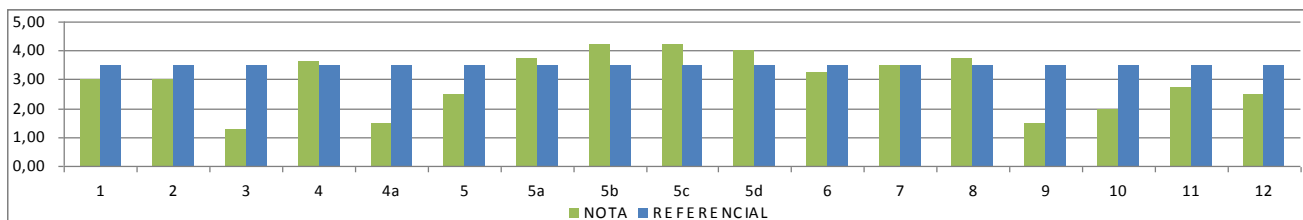
Salas de aula e laboratórios de informática e específicos do curso aliados a disponibilidade da pró reitoria para atendimento aos alunos, foram as questões com pior desempenho na avaliação. O restante das questões atingiu a média padrão e algumas superaram o valor padrão referencial.

### 15. Fisioterapia



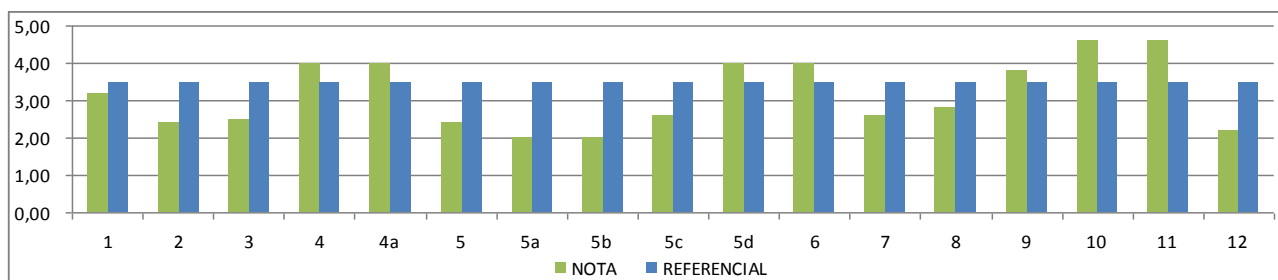
No aspecto geral, a maioria das perguntas respondidas superou a média padrão tida como referencial. Questões relacionadas a disponibilidade de pró reitoria, atendimento ao aluno e eficiência do sistema acadêmico, obtiveram as menores notas consideradas abaixo do valor de referência.

### 16. Gastronomia

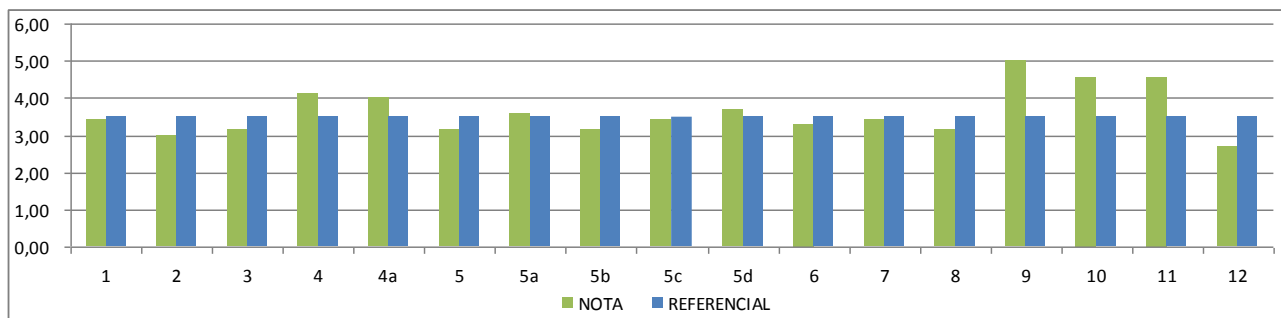


Atendimento aos alunos em todos os sentidos, foi a questão mais bem avaliada pelos alunos. Em relação as demais, as notas não foram satisfatórias não atingindo na maioria das respostas o valor padrão de referência. Esse curso não está sendo mais oferecido no UNIPINHAL.

### 17. Letras - PE

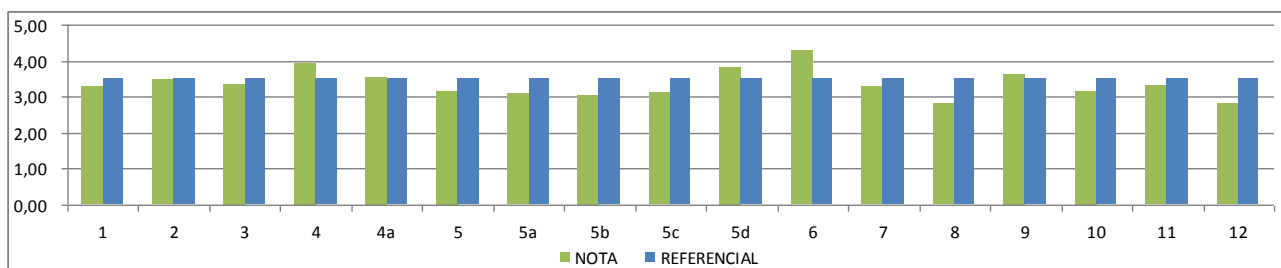


## 18. Letras – PI



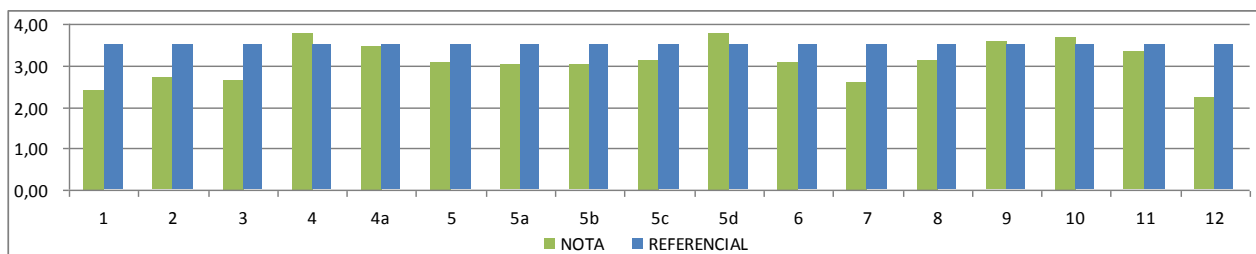
Em relação ao curso de Letras, ocorreu uma incoerência em relação a questão de atendimento aos alunos . Os alunos do curso com habilitação em Espanhol não estão satisfeitos com o atendimento, enquanto que os alunos do curso com habilitação em Inglês estão mais satisfeitos a ponto de quase atingir o valor padrão de referência. O atendimento é realizado da mesma forma para as duas habilitações. Os alunos também mostraram descontentamento em relação a estrutura de salas de aula e laboratórios de informática e específicos para o curso.

## 19. Medicina Veterinária



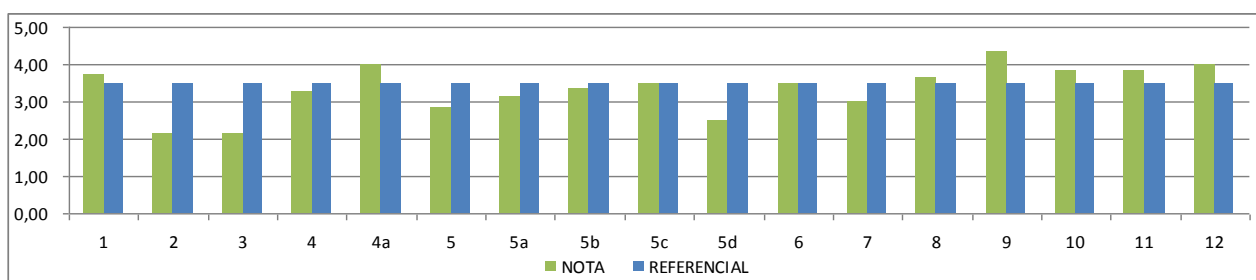
Para todas as perguntas, os valores de um modo geral atingiram a nota 3,0, ou seja, um pouco menor do que o valor exigido para referência. Os números mostram que a satisfação geral está média, sem atingir picos elevados (melhor) e picos baixos (pior). Uma das perguntas mais criticadas foi em relação à eficiência do sistema acadêmico (acesso à frequência, notas, faltas, entre outros).

## 20. Pedagogia



Oferecimento de atividades extra curriculares, condições da biblioteca e de livros e qualidade do curso de um modo geral, foram os itens mais bem avaliados por alunos desse curso. Salas de aula, laboratórios, disponibilidade de recursos áudio visuais e disponibilidade da reitoria para o atendimento aos alunos, obtiveram as notas mais baixas dadas pelos alunos. O espaço físico é incontestável, basta verificar no quadro 02 a quantidade de salas de aula disponíveis, o que precisa ser investigado são os recursos disponíveis dentro das salas de aula. De acordo com levantamento feito, o Centro todo possui um total de 25 equipamentos multimídia distribuídos nos blocos para uso em sala de aula.

## 21. Turismo



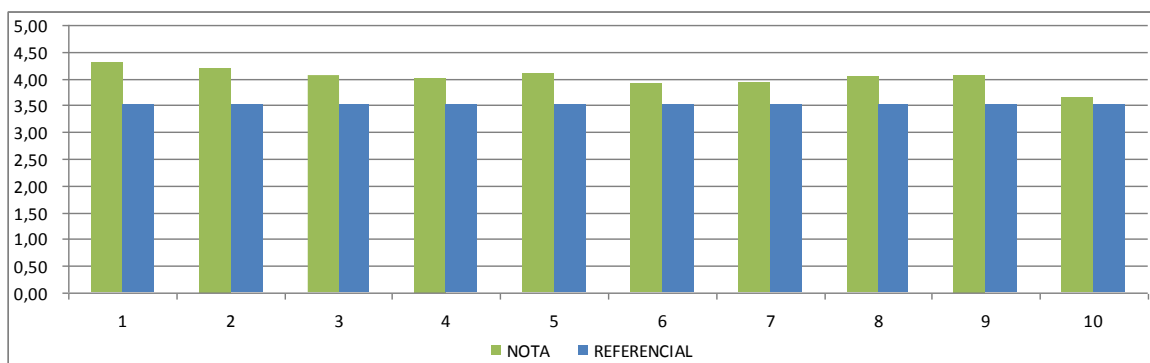
Esse curso já não está sendo mais oferecido no UNIPINHAL. A insatisfação dos alunos demonstra a baixa qualidade de laboratórios e de recursos para aulas de forma geral.

### **Comentário geral dos resultados para esta avaliação**

De todas as respostas analisadas, tem-se algumas características em comum de acordo com a avaliação da maioria dos cursos, como por exemplo o atendimento aos alunos por parte da secretaria dos cursos e também dos dirigentes. Espaço físico para atendimento existe bastante conforme dados apresentados nos Quadros 02 e 04. Em praticamente todo o Centro existe alguma forma de se atender o aluno, tanto no período diurno como no período noturno, através das centrais de atendimento ao aluno e também através dos terminais de atendimento. No Bloco A funciona a secretaria geral que também conta com plantão noturno para o atendimento. Além disso, conforme apresentado no item 3.1, o Centro Regional conta com o setor de ouvidoria, atendendo de segundas e quartas feiras no período das 18:00 às 21:00 horas tendo como responsável o Sr. Luiz Gonzaga Tessarini. Muitas mudanças aconteceram nesse último ano por questão da intervenção judicial, onde constatou-se que funcionários foram realocados para outros setores e outros foram demitidos deixando lacunas a serem preenchidas no setor de atendimento. Em relação ao atendimento da própria reitoria, também foram diagnosticados vários problemas, pois momentaneamente, os cargos de reitor, pró-reitor administrativo e pró reitor acadêmico, foram ocupados pela figura de coordenador estratégico desempenhada por um membro acompanhante da comissão interventora, o qual modificou e muito a estrutura acadêmica existente e vigente para todos os cursos do Unipinhal. Para os cursos que já não estão mais sendo oferecidos, os alunos remanescentes realmente mostram a sua insatisfação com os laboratórios mais específicos, porém, a justificativa dada pela mantenedora foi a falta de recursos para investimento. Um dos pontos que precisa ser melhorado e que foi bastante criticado pelos alunos da maioria dos cursos foi o acesso às notas e faltas nos terminais de atendimento. O fato do terminal existir, não implica em seu devido funcionamento.

### 3.0. RESULTADOS PARA AVALIAÇÃO ENSINO APRENDIZAGEM DOS CURSOS DO UNIPINHAL (GERAL).

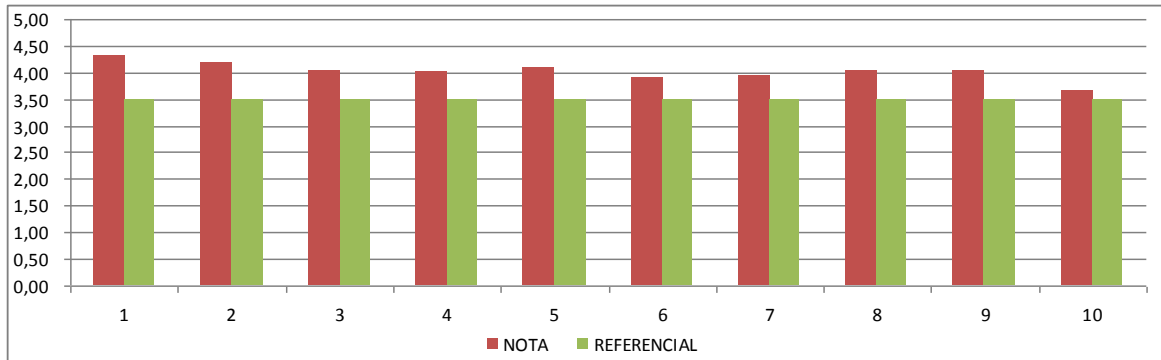
#### Aluno avaliando professor



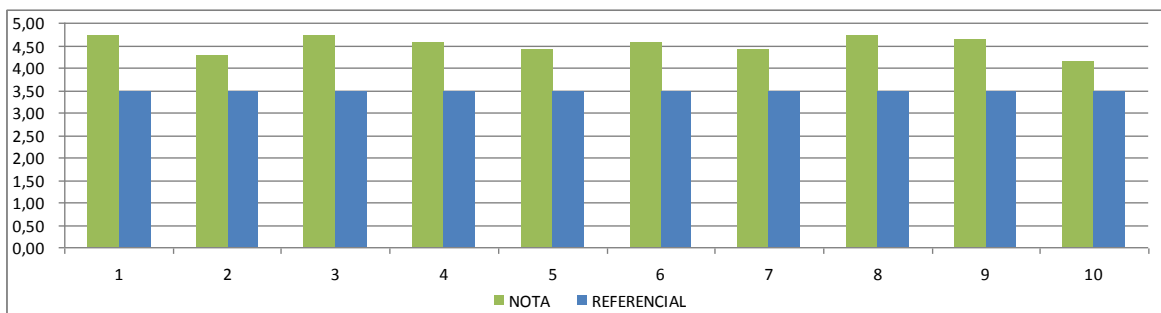
Os dados do gráfico acima mostram que as notas atribuídas pelos alunos em todas as questões formuladas para Ensino-Aprendizagem foram superiores ao padrão estabelecido. A maioria das médias oscilou entre os valores 4,0 e 5,0, o que mostra até certo ponto o contentamento dos alunos em relação aos seus professores.

## 4.0 RESULTADOS PARA AVALIAÇÃO ENSINO APRENDIZAGEM DOS CURSOS DO UNIPINHAL (INDIVIDUAL POR CURSO). Aluno avaliando professor.

### 1. Administração

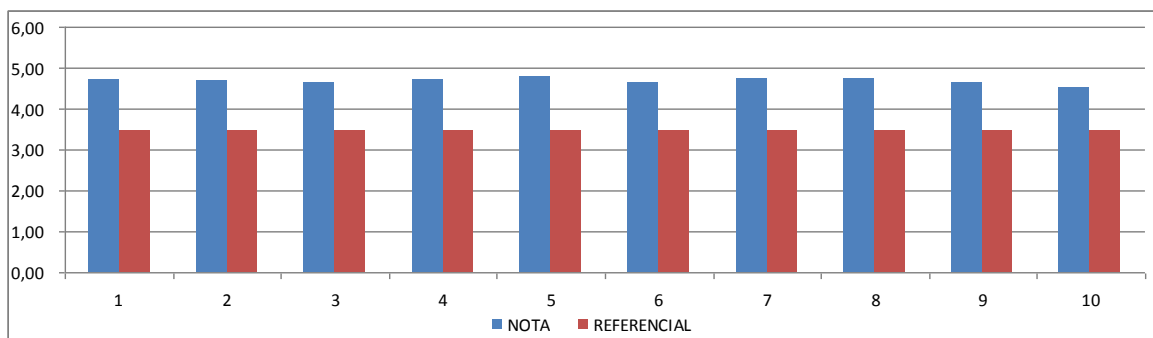


### 2. Administração – Comércio Exterior.

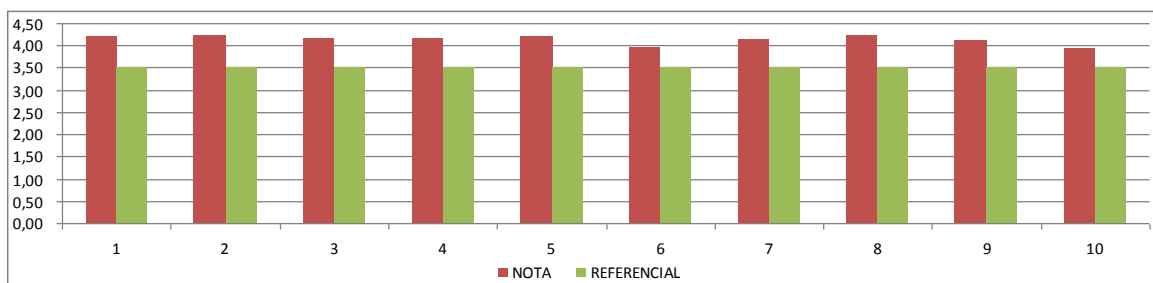


### 3. Biomedicina

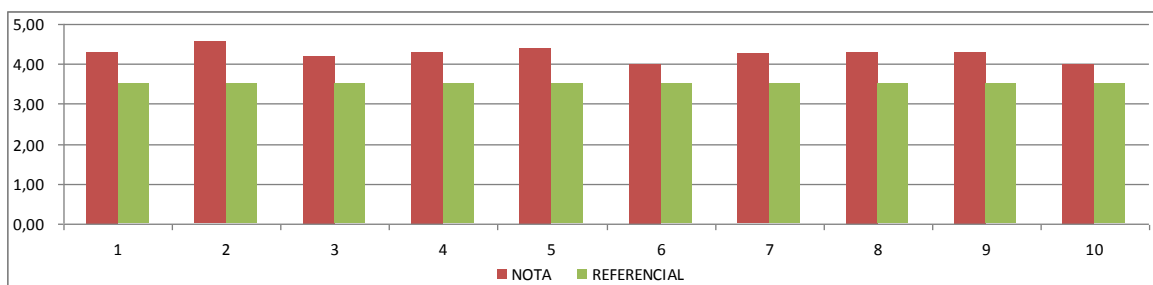




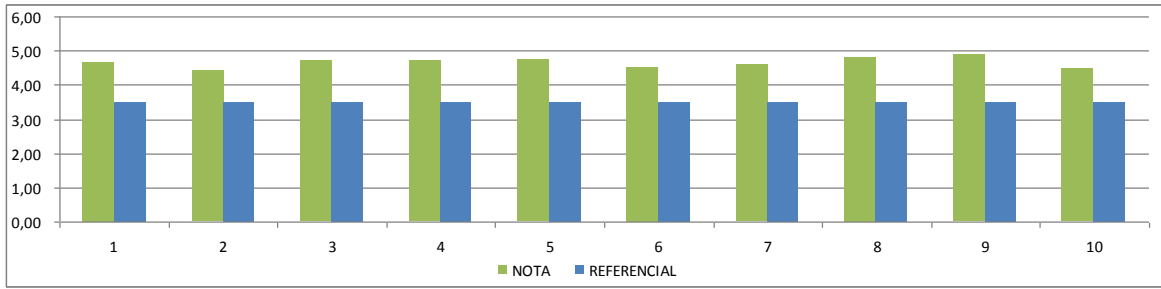
#### 4. Ciência da Computação



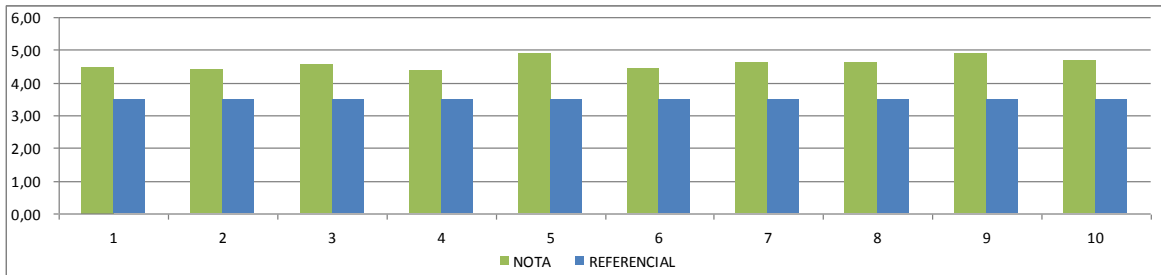
#### 5. Ciências Biológicas



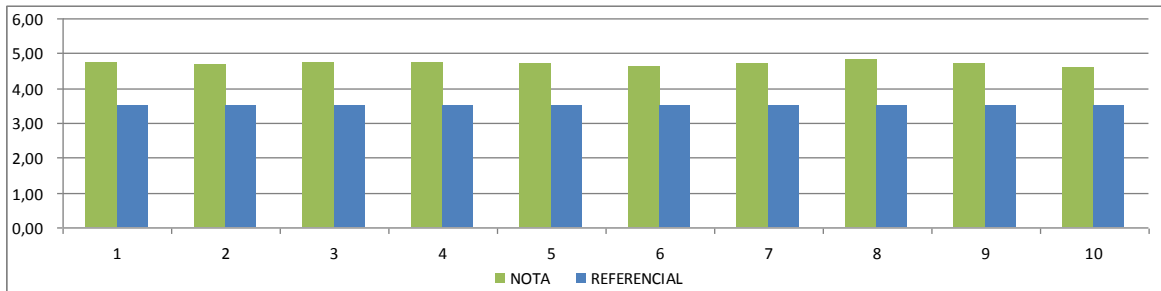
## 6. Comunicação Social



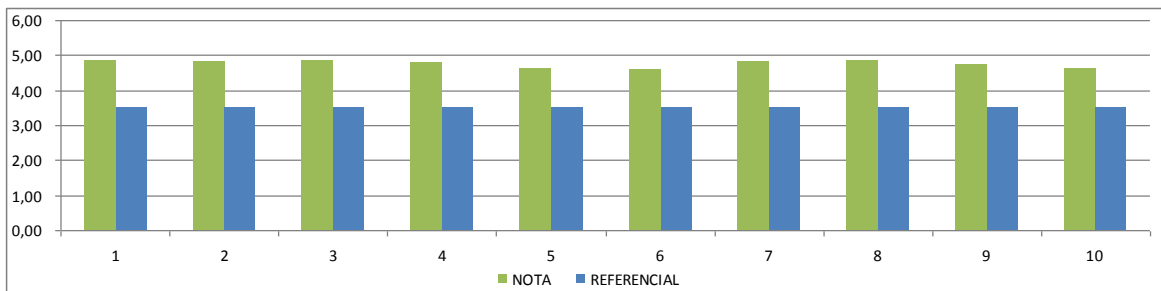
## 7. Direito



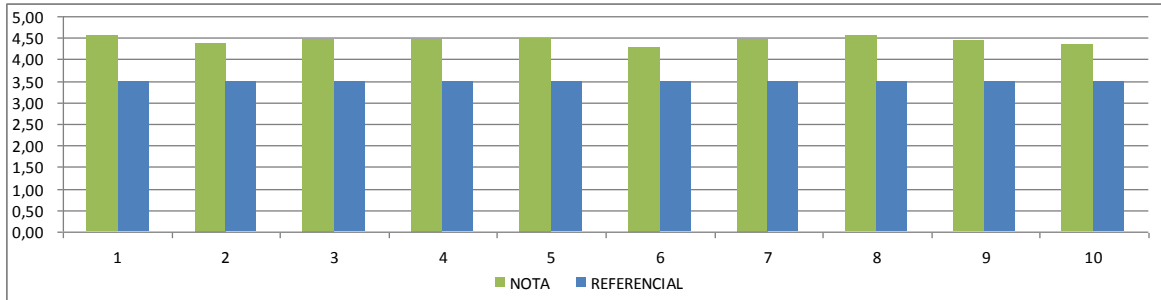
## 8. Educação Física



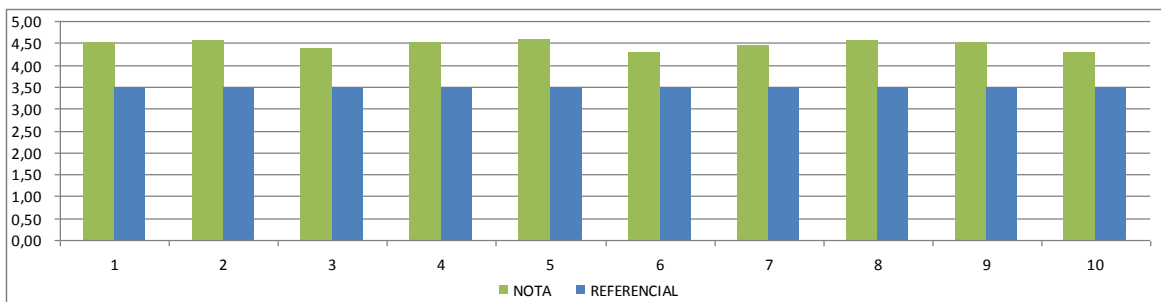
## 9. Enfermagem



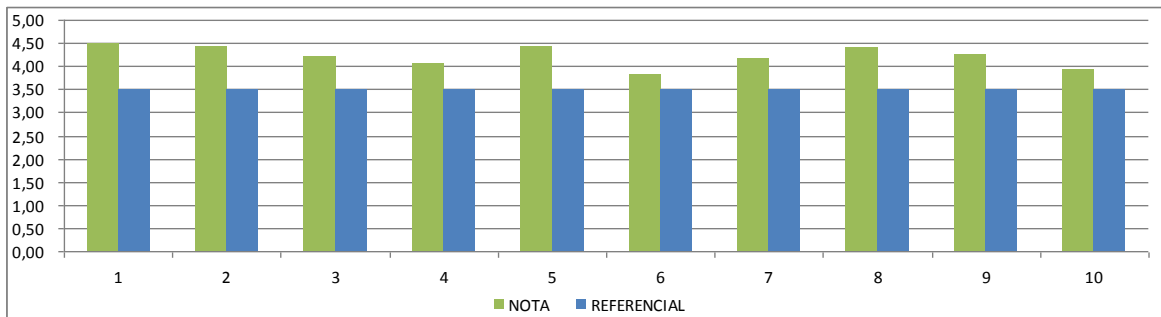
### 10. Engenharia Agrônômica



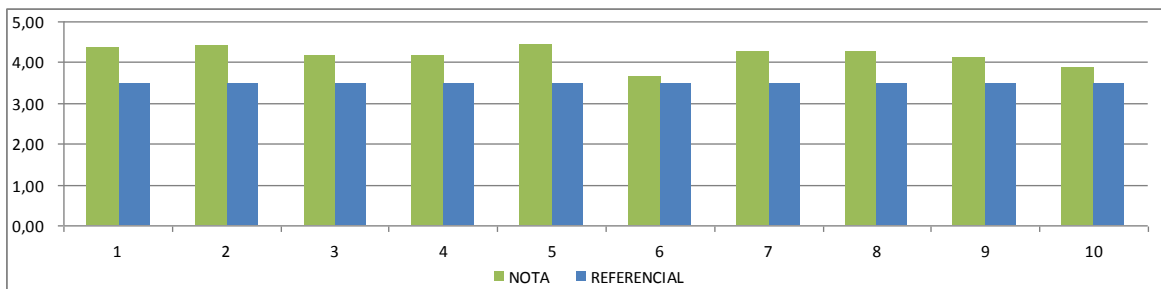
### 11. Engenharia Ambiental



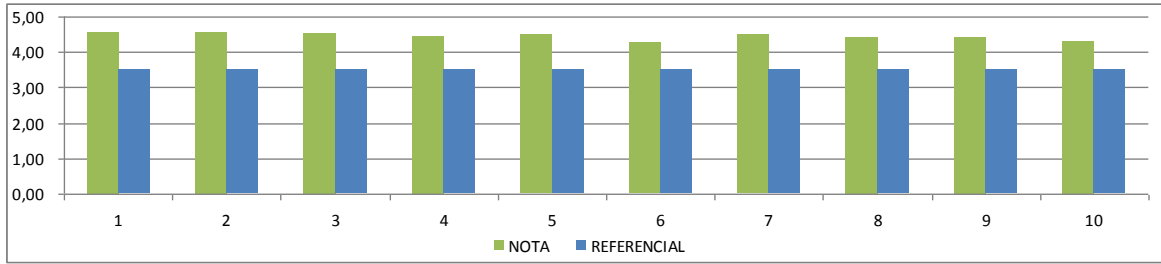
### 12. Engenharia da Computação



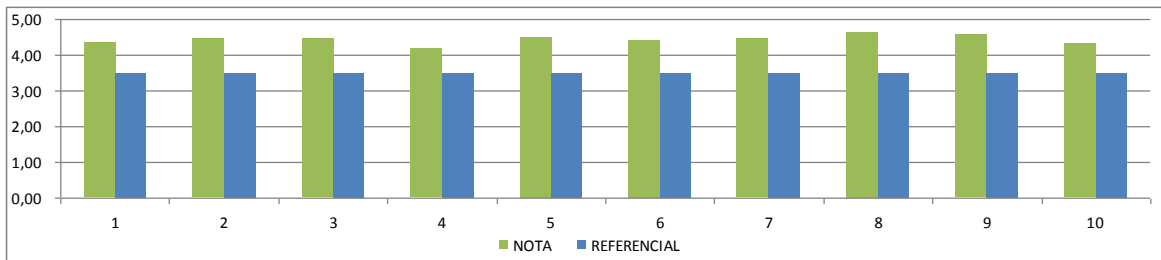
### 13. Engenharia Mecatrônica



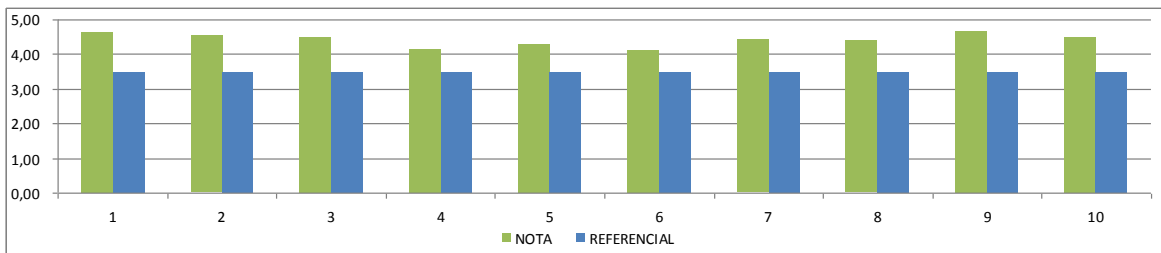
### 14. Farmácia



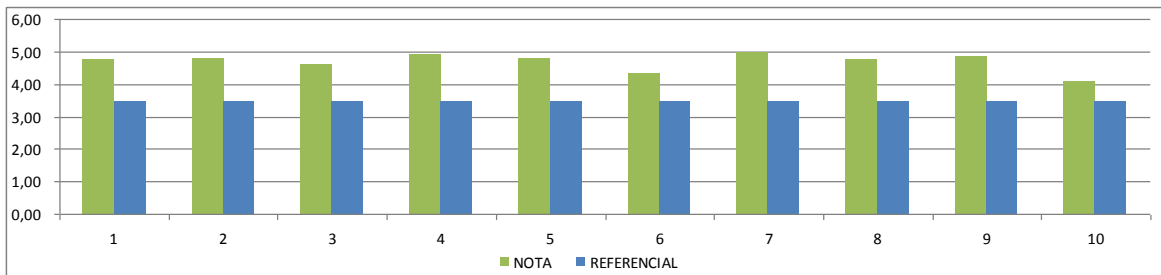
### 15. Fisioterapia



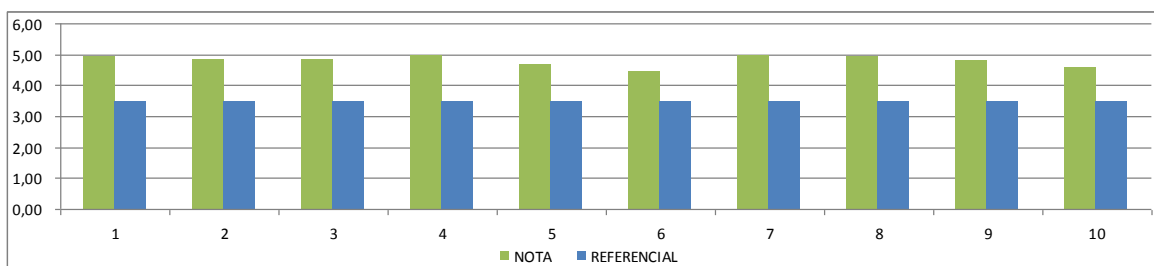
### 16. Gastronomia



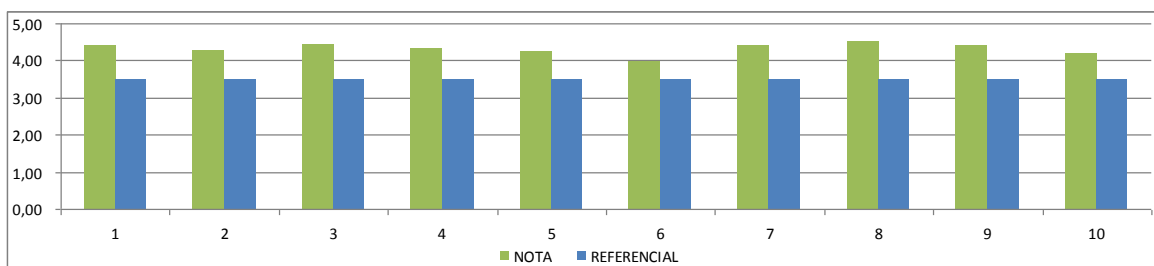
### 17. Letras – PE



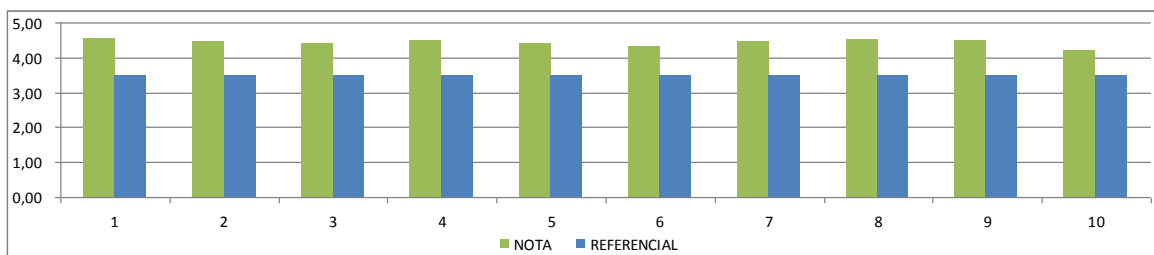
### 18. Letras – PI



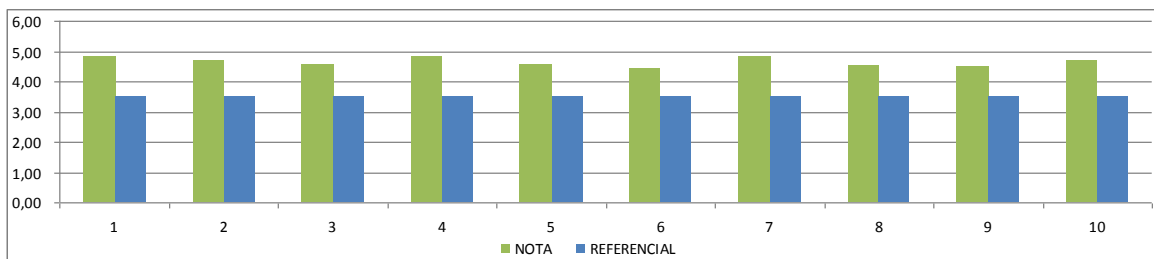
### 19. Medicina Veterinária



### 20. Pedagogia



### 21. Turismo



Todos os gráficos referentes ao item 5.5 avaliação ensino aprendizagem dos cursos do Unipinhal (individual por curso), aluno avaliando professor, mostram que os valores atribuídos pelos alunos em relação as 10 questões foram superiores ao valor padrão referencial. Se analisar os dados, os valores atribuídos para a maioria das questões na maioria dos cursos, os valores ficaram próximos do excelente (valor 5,0). Esses dados indicam que em relação ao Ensino Aprendizagem o contentamento por parte dos alunos é geral.

### **Comentários gerais para essa avaliação**

Em relação aos questionários de ensino-aprendizagem, os gráficos isolados dos cursos mostram que na visão geral, tudo caminha bem, pois as notas atribuídas para os docentes foram bastante superiores ao valor padrão de 3,5 adotado como referência. Embora o processo avaliativo tivesse apresentado vários problemas em relação à distribuição de senhas, esses dados são comprovados pela avaliação individual para cada professor dos cursos e para cada disciplina em separado, pois de todos os professores do Centro Universitário, apenas 10 professores em 18 disciplinas obtiveram nota inferior ao valor 3,0, valor esse considerado como padrão em uma escala que variou de 1,0 a 5,0. A grande maioria foi avaliada com média superior a 4,0.

## **4.1. ALUNO AVALIANDO COORDENADOR**

**Todos os gráficos dessa avaliação estão à disposição na pasta complementar.**

Os resultados dessa avaliação mostram a insatisfação dos alunos em relação aos coordenadores de alguns cursos. Das 12 perguntas respondidas pelos alunos em relação ao coordenador, os Cursos de Pedagogia, Gastronomia, Engenharia Mecânica, Engenharia Agrônômica e Administração, inclusive Comercio Exterior, apresentaram média inferior ao valor padrão de referência. Os Cursos de Direito e Biomedicina também apresentaram valores

abaixo do padrão com exceção as questões 01, 02 e 12 (Direito) e 04 e 12 (Biomedicina). O restante dos cursos avaliou de forma satisfatória o desempenho dos coordenadores apresentando média superior ao valor padrão de referência.

## **4.2. PROFESSOR AVALIANDO COORDENADOR**

**Todos os gráficos dessa avaliação estão a disposição na pasta complementar.**

Apenas os professores do curso de Comunicação Social criticaram a disponibilidade do coordenador. Os professores de todos os outros cursos avaliaram os coordenadores de forma positiva nas doze questões que foram respondidas.

## **4.3. AUTOAVALIAÇÃO DO ALUNO**

**Todos os gráficos dessa avaliação estão a disposição na pasta complementar.**

Os resultados para essa avaliação mostram a autoconfiança dos alunos em se auto avaliar. Os resultados mostram que apenas os alunos do Curso de Ciência da Computação se auto criticaram na questão de número 03, relativa ao favorecimento do cumprimento do conteúdo do plano de ensino e plano de aula. Os demais alunos de todos os outros cursos se auto avaliaram acima do valor padrão de referência (3,5), em todas as perguntas respondidas. Isso nós professores sabemos que não é muito verdade.

## **4.4. PROFESSOR AVALIANDO ALUNO**

**Todos os gráficos dessa avaliação estão a disposição na pasta complementar.**

Os resultados desta avaliação mostram que os professores são unânimes em afirmar que os alunos não se interessam em conhecer o plano de ensino e o de aula. Essa questão (número 02), foi a questão que obteve as menores médias na maioria dos cursos (Ciência da Computação, Biomedicina, Biologia, Comunicação Social, Engenharia Agrônômica, Engenharia da Computação, Engenharia Mecatrônica, e Farmácia) na avaliação do professor.

Para os cursos de Educação Física e Medicina Veterinária, os professores malem dessa questão apontaram outra mais, que no caso da Educação Física foi em relação ao favorecimento do cumprimento do plano de ensino e de aula (questão número 03) e no caso da Medicina Veterinária a outra questão com pior desempenho foi em relação à dificuldade em realizar trabalhos interdisciplinares (questão número 06).

Para o curso de Gastronomia, das 10 questões respondidas pelos professores, a maioria delas (questões 01, 03, 04, 05, 06, 07, 08) obteve média inferior ao valor padrão tomado como referência. Isso mostra que os professores também estão insatisfeitos com o interesse dos alunos do referido curso.

Para os outros cursos (turismo, pedagogia, letras e suas habilitações, fisioterapia, engenharia ambiental, enfermagem, direito, e administração incluindo comércio exterior), obtiveram as médias acima do valor padrão de referência (3,5).

#### **4.5. ALUNO AVALIANDO PROFESSOR**

**Todos os gráficos dessa avaliação estão a disposição na pasta complementar.**

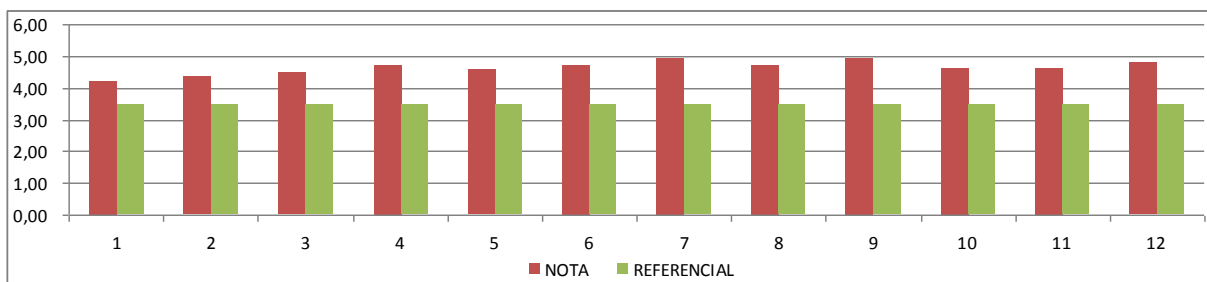
Apenas 10 professores de 06 cursos foram avaliados abaixo da média (3,5) em 13 disciplinas.



#### 4.6. COORDENADOR AVALIANDO PROFESSOR

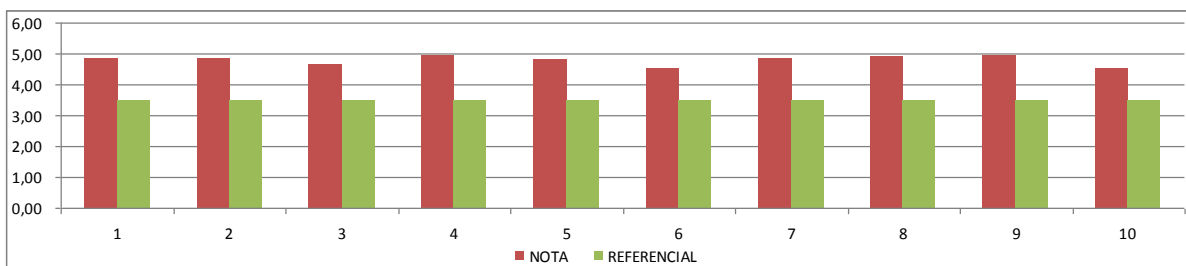
Para essa avaliação, todos os coordenadores avaliaram muito bem o corpo docente do seu curso. As notas foram superiores à média adotada como padrão de eficiência.

#### 4.7. AUTO AVALIAÇÃO DO COORDENADOR



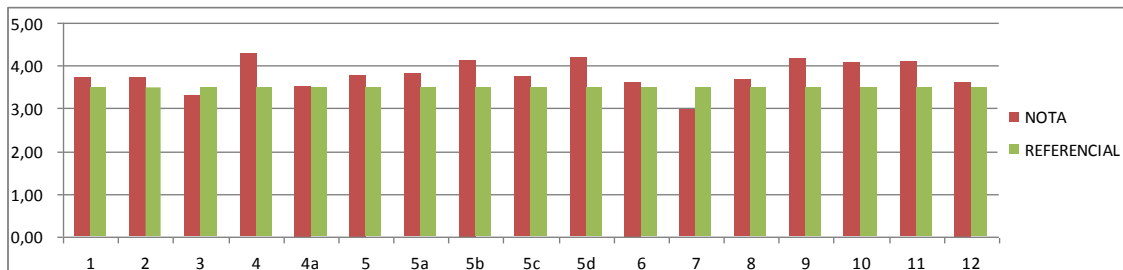
De forma geral e como era de se esperar, os resultados foram além de satisfatórios. Todas as questões foram respondidas de maneira satisfatória tendo os valores oscilado entre o 4,0 e o 5,0, ou seja de bom a excelente.

#### 4.8. AUTOAVALIAÇÃO DO PROFESSOR



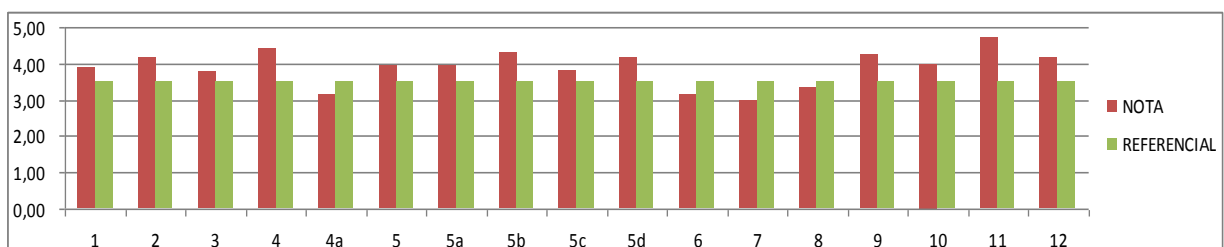
De forma geral e como era de se esperar, os resultados foram além de satisfatórios. Todas as questões foram respondidas de maneira satisfatória tendo os valores oscilado entre o 4,0 e o 5,0, ou seja de bom a excelente.

## 5.0 RESULTADOS PARA AVALIAÇÃO DO CURSO, DA ESTRUTURA, DO ATENDIMENTO E DA REITORIA (PROFESSORES).



O opinião dos professores é bastante semelhante a opinião dos coordenadores em relação a infraestrutura. A questão de número 04 a, referente a quantidade e a qualidade de livros e periódicos obteve na opinião dos professores média igual ao valor padrão de referência. A questão de número 07, referente a disponibilidade de recursos audiovisuais também ficou abaixo do valor padrão de referência, o que mostra a insatisfação dos professores em relação aos recursos audiovisuais. Além dessas questões, a questão de número 03 referente aos laboratórios específicos e qualidade dos equipamentos também foi criticada pelos docentes de forma geral, ratificada pela média abaixo do valor padrão de referência.

## 6.0 RESULTADOS PARA AVALIAÇÃO DO CURSO, DA ESTRUTURA, DO ATENDIMENTO E DA REITORIA (COORDENADORES).



Os coordenadores de maneira geral mostraram insatisfação em algumas das perguntas respondidas. Em relação a questão de número 04 a, os

coordenadores clamam por uma maior quantidade e qualidade dos livros e periódicos existentes na biblioteca.

A questão de número 06, relativa a limpeza do campus também foi criticada pelos coordenadores de forma geral. As outras duas questões mais criticadas pelos coordenadores foram as questões de número 07 e 08, referentes a disponibilidade de recursos audiovisuais e eficiência do sistema acadêmico.

## **7.0 OFÍCIO DE ENVIO DE AVALIAÇÃO PARA COORDENADOR E SUAS SUGESTÕES.**

**Ofício CPA nº.02/2012**

Espírito Santo do Pinhal, 20 de fevereiro de 2012.

Prezado(a) Coordenador(a)

Tendo em vista a necessidade de elaboração de relatório de avaliação institucional para envio ao MEC, encaminhado, para o seu conhecimento, a avaliação do “Ensino-Aprendizagem” (10 questões) e da “Infraestrutura” do curso, bem como questões referentes ao atendimento em geral (12 questões) que foram respondidas pelos alunos do curso sob sua coordenação.

Embora seja xérox, adotou-se como padrão de referência o valor de 3,5 (três e meio). Segue também o modelo do questionário contendo as perguntas que foram respondidas.

Solicito, por gentileza, que sejam apontados os pontos positivos e negativos de acordo com cada avaliação, incluindo sugestões de melhoria, e enviados para o e-mail [paradela@unipinhal.edu.br](mailto:paradela@unipinhal.edu.br) até o dia **05 de abril de 2012**, impreterivelmente, para que seja incluído no relatório e posteriormente no Plano de Ação que será realizado visando a implementação destas melhorias

Sem mais para o momento, no aguardo de sua posição, reitero meus votos de estima e apreço.

**Prof. Dr. André Paradela**

Coordenador da Comissão Própria de Avaliação – CPA

## 8.0 RESPOSTAS NA ÍNTEGRA DOS COORDENADORES DE CURSO AO OFÍCIO CPA 02/2012 ENVIADO PARA COMENTÁRIOS DAS AVALIAÇÕES.

### 8.1. Curso de Farmácia

Espírito Santo do Pinhal, 27 de março de 2012

À Comissão Própria de Avaliação (CPA)

De acordo com o ofício CPA nº02 de 2012, venho por meio deste, apresentar um relatório com a análise crítica e propostas de melhorias para o curso de Farmácia, com base na avaliação institucional realizada em 2011.

A análise foi subdividida em duas partes, sendo a análise 1 correspondente à avaliação do curso, da infra-estrutura, do atendimento e da reitoria e a análise 2 correspondente à avaliação do ensino-aprendizagem.

#### **a) Análise 1: Avaliação do curso, da infra-estrutura, do atendimento e da reitoria**

a.1. Salas de aula (nota 2,98): As aulas do curso de Farmácia são realizadas no andar térreo do bloco G. Estas salas apresentam infiltrações e, em dias chuvosos, ocorrem muitas goteiras. Medida de ação: revisão da estrutura física do bloco G por profissional qualificado e implantação de medidas preventivas, evitando goteiras.

a.2. Laboratórios de informática (nota 3,12): apesar de não haverem aulas específicas utilizando o laboratório de informática, alguns alunos reclamam que a quantidade de computadores disponíveis para alunos é insatisfatória, considerando o número de alunos. Medida de ação: oferecer mais pontos de apoio com computadores disponíveis.

a.3. Laboratórios específicos (nota 3,06): muitos equipamentos disponíveis nos laboratórios dos blocos B e C estão obsoletos, outros sem manutenção preventiva, alguns com impossibilidade de uso, comprometendo os resultados de aulas práticas. Ainda, em alguns casos usam-se reagentes vencidos. Medida de ação: modernização das estruturas e equipamentos nos laboratórios.

a.4. Reitoria (nota 3,13): muitos alunos não concordaram com atos implantados pela Pró-Reitoria em 2011, como aumento da média para 7,0 e implantação do Projeto Integrado sem critérios didáticos e pedagógicos. Medida de ação: a partir do primeiro semestre de 2012, foi determinado um professor tutor para Projeto Integrado em cada nível, este recebendo hora atividade e trabalhando com temas dentro de disciplinas específicas em sala de aula e em horários pré-fixados para atendimento aos alunos.

Itens como biblioteca, atendimento ao aluno, condições de limpeza e manutenção do campus, disponibilidade de recursos audiovisuais, eficiência do sistema acadêmico, qualidade do curso, atividades extracurriculares e oportunidades de estágio foram considerados satisfatórios com nota superior a 3,5.

#### **b) Análise 2: avaliação do ensino-aprendizagem**

Todos os itens foram avaliados com nota superior a 3,5. Conclui-se que a avaliação do corpo docente foi satisfatória, não necessitando da implantação de planos de ação e serão mantidas as mesmas determinações por parte da coordenação para com os professores.

Estou à disposição para esclarecimentos,

Atenciosamente,

Profa. Dra. Juliana Carvalho Ribeiro

Coordenadora do curso de Farmácia do UNIPINHAL

## 8.2. Curso de Fisioterapia

### Introdução

A participação do curso de Fisioterapia (coordenador, professores e alunos) no processo de avaliação institucional 2011, pode ser considerada expressiva, pois teve uma grande participação dos alunos e dos professores que pertencem ao seu corpo docente.

Com relação à infra-estrutura, vários itens tiveram avaliação abaixo de 3,5, o que demonstra necessidade da Instituição promover ações imediatas para solucionar os problemas apontados pelos alunos e professores, nas questões sobre o atendimento ao aluno, CAA, Secretaria, Dept. Jurídico e Reitoria/Pró-reitoria.

Os professores foram bem avaliados pelos alunos, sendo que todos os itens de avaliação tiveram média acima de 4,00 (a menor nota foi 4,16 e a maior 4,63). No entanto, continuaremos incentivando-os a manter essa regularidade e motivando-os através de reuniões e orientações pedagógicas, a melhorar cada vez mais.

Em relação aos serviços do campus, a dificuldade no acesso ao estacionamento, os bebedouros e sanitários tiveram avaliação abaixo do referencial mínimo de qualidade.

### Resultados

## AVALIAÇÃO INSTITUCIONAL

### Avaliação do Curso, da Infra-Estrutura, do Atendimento e da Reitoria

Item com Avaliação Abaixo do Padrão de Qualidade Estabelecido

**5. Atendimento ao aluno**

5.1 Central de Atendimento ao aluno

**3,44**

5.2 Secretaria

3,36

5.3 Dept. Jurídico

3,37

3,16

**12. A Reitoria/Pró-reitoria (está disponível na Instituição para atendimento aos alunos)**

**3,21**

Ações Corretivas Sugeridas	Cronograma de Execução	Responsável
Sugiro procurar saber das fragilidades de cada item e saná-las da melhor forma possível.	Ano letivo de 2012	FPE/Reitoria/Pró-reitoria

**AVALIAÇÃO ENSINO-APRENDIZAGEM DOS CURSOS DO UNIPINHAL**

**ALUNO – AVALIANDO PROFESSOR**

Item com Avaliação Abaixo do Padrão de Qualidade Estabelecido		
Nenhum item foi avaliado abaixo do padrão de qualidade!		
Ações Corretivas Sugeridas	Cronograma de Execução	Responsável
Todos os itens de avaliação dos professores do Curso de Fisioterapia obtiveram nota <b>superior a 4,0</b> (a mínima foi 4,19 e a máxima 4,67). No entanto, continuaremos incentivando-os a manter essa regularidade e motivando-os através de reuniões e orientações pedagógicas, a melhorar cada vez mais.	Ano letivo de 2012	coordenação

### 8.3. Curso de Engenharia Agrônômica

#### Análise dos Resultados da Avaliação 2011 do Curso de Engenharia Agrônômica

1. Alunos, Professores e Coordenadores
  - a. Não há questionamento sobre o aluno e sobre o coordenador nos questionários. Conclui-se que o aluno não foi avaliado e portanto, o professor e funcionários não emitiram suas opiniões.
  - b. A maioria das respostas mostra um descontentamento dos alunos em relação a estrutura física e de atendimento.
  - c. Os problemas maiores estão na Reitoria (o mais sério, pois a nota é 2,31), Departamento Jurídico (também inferior a 2,50) e Secretaria.
  - d. Ficaram acima da média estabelecida a Biblioteca, o serviço de limpeza e os estágios ofertados.
  - e. Através desse primeiro questionamento, pode-se concluir que há necessidade urgente de melhorar o atendimento ao aluno, porém, isso não significa transgredir as normas estabelecidas que devem ser claras, firmes e coerentes, sem alterações. Também, há necessidade de melhorias nas estruturas laboratoriais e de salas de aula, com audiovisuais adequados para as aulas teórico-práticas.
  
2. Professor
  - a. Os professores do Curso de Engenharia Agrônômica “Manoel Carlos Gonçalves” foram, de um modo geral, bem avaliados, com notas superiores a 4,0), quando a média estabelecida foi de 3,50.
  - b. As médias ficaram entre 4,0 e 4,5 nos itens referentes a apresentação de planos de ensino no início das aulas, na ausência de trabalhos referentes à interdisciplinidade, e faltam recursos didáticos. Este último é condizente com a avaliação anterior em que se referiram a ausência de salas com audiovisuais.
  - c. Um resultado importante foi aquele em que os alunos ressaltaram, valorizando, a assiduidade e pontualidade dos professores e a sua capacidade técnica, tendo notas acima de 4,5.
  - d. Neste questionamento pode-se observar que o Curso tem um corpo docente bem avaliado pelos alunos, mas algumas correções deverão ser realizadas, como melhorar a estrutura das salas, com melhores recursos didáticos, apresentação dos planos de ensino no início das aulas e trabalhar melhor a troca de ensinamentos entre os professores.



## 8.4. Curso de Biomedicina

### Introdução

Primeiramente gostaria de saber qual foi a participação numérica dos professores e alunos no processo de avaliação institucional 2011, do curso de Biomedicina.

Em relação ao curso, infraestrutura, atendimento, reitoria e serviços do campus, os itens: Laboratórios específicos, Atendimento ao aluno, Eficiência no Serviço Acadêmico, Oportunidades de Estágio e Disponibilidade da Reitoria/ Pró Reitoria para Atendimento aos alunos, tiveram avaliação abaixo do referencial mínimo de qualidade (variando entre 3,08 e 3,48).

Os professores foram bem avaliados pelos alunos, sendo que todos os itens de avaliação tiveram médias acima de 4,00 (a menor nota foi 4,53 e a maior 4,78). No entanto, continuaremos incentivando-os a manter essa regularidade e motivando-os através de reuniões e orientações pedagógicas, a melhorar cada vez mais.

### Resultados

## AVALIAÇÃO INSTITUCIONAL

### Avaliação do Curso, da Infraestrutura, do Atendimento e da Reitoria.

Item com Avaliação Abaixo do Padrão de Qualidade Estabelecido	
<b>3. Laboratórios</b>	<b>3,17</b>
<b>5. Atendimento ao aluno</b>	<b>3,29</b>
5.1 Central de Atendimento ao aluno	3,36
5.2 Secretaria	3,30
<b>8. Eficiência do serviço acadêmico</b>	<b>3,48</b>
<b>11. Oportunidade de estágios</b>	<b>3,38</b>
<b>12. A Reitoria/Pró-reitoria (está disponível na Instituição para atendimento aos alunos)</b>	<b>3,08</b>

Ações Corretivas Sugeridas	Cronograma de Execução	Responsável
Sugiro a compra ou conserto de equipamentos e materiais para os laboratórios destinados às aulas práticas do curso, para podermos oferecer melhores aulas práticas e estágio supervisionado aos alunos, resolvendo dois itens muito importantes desta avaliação.	Ano letivo de 2012	Coordenação

## AVALIAÇÃO ENSINO-APRENDIZAGEM DOS CURSOS DO UNIPINHAL

### ALUNO – AVALIANDO PROFESSOR

Item com Avaliação Abaixo do Padrão de Qualidade Estabelecido		
Nenhum item foi avaliado abaixo do padrão de qualidade!		
Ações Corretivas Sugeridas	Cronograma de Execução	Responsável
Todos os itens de avaliação dos professores do Curso de obtiveram nota <b>superior a 4,0</b> (a menor nota foi 4,53 e a maior 4,78). No entanto, continuaremos incentivando-os a manter essa regularidade e motivando-os através de reuniões e orientações pedagógicas, a melhorar cada vez mais.	Ano letivo de 2012	Coordenação

## 8.5. Curso de Comunicação Social – Publicidade e Propaganda

### Relatório de melhorias – Comunicação Social – Publicidade e Propaganda Considerações iniciais

O presente relatório somente se justifica pela necessidade de se fazer o Plano de Ação Institucional. Isso porque o curso está com sua última turma e não participará do processo seletivo, já que não obteve renovação de reconhecimento.

Desta forma não haverá tempo hábil para que as sugestões sejam implementadas e também porque não há sentido em investir em equipamentos e outros recursos quando os últimos alunos estão concluindo a graduação.

Lembro que desde 2010, início da minha gestão, solicitei melhorias para o curso, mas infelizmente não obtive apoio, nem mesmo quando recebi a comissão de avaliadores do MEC *in loco* ocasião em que ficamos com conceito de curso 2,0 tendo atingido 3,0 apenas na dimensão didático-pedagógica. Como pode ser atestado pela avaliação feita pela CPA, os professores foram bem avaliados atingindo em todos os quesitos 4,43 ou mais.

Por fim, o que pode ser melhorado a curto prazo é a renovação do periódico “Meio e Mensagem” que já foi solicitado e os cuidados com a limpeza e manutenção do prédio. Soluções a médio e longo prazo, seriam tomadas tarde demais para nós.

#### **Introdução**

Tendo em vista que o curso de Comunicação Social com habilitação em Publicidade e Propaganda encerrará suas atividades no final deste ano, por não ter obtido o conceito 3 na avaliação *in loco* ao qual foi submetido, neste relatório haverá somente sugestões que possam ser viabilizadas em curto prazo. Será apontado o que poderia ser feito, mas somente a título de ilustração.

#### **Avaliação do curso, da infraestrutura, do atendimento e da reitoria**

##### **Questão 2**

Em relação aos laboratórios de informática de uso comum, declaro que os alunos não estão mais usando, pois não há disciplinas que demandem e também porque a maioria tem seu *notebook* e os que não possuem utilizam a Agência Escola. Para melhorar seria necessário máquinas mais novas e potentes que agilizassem o trabalho dos alunos.

##### **Questão 3**

O curso de Comunicação Social conta com um laboratório exclusivo denominado Agência Escola. Os computadores estão obsoletos e os *softwares* não possuem licença. Faltam equipamentos elementares como uma impressora, que foi emprestada por um professor.

O ideal seria investir em computadores e periféricos modernos, de preferência da empresa Apple que são os mais adequados para computação gráfica. No entanto, com o que foi colocado, a curto prazo a instituição poderia dar manutenção e substituir por máquinas mais potentes ao menos para o início do segundo semestre quando os alunos farão seu TCC e usarão mais esse laboratório.

Com exceção do laboratório de rádio os demais estão obsoletos, com equipamentos quebrados ou defasados. O estúdio de fotografia apresenta

lâmpadas queimadas, sombrinhas quebradas entre outros, o laboratório de fotografia é ultrapassado, pois o sistema de fotografia convencional em preto e branco foi totalmente substituído pelo digital, a ilha de edição possui uma máquina inadequada que não dá conta de editar os vídeos, o que leva o professor a usar sua máquina pessoal e as vezes levar o trabalho para casa. Nunca foram renovados os equipamentos que tem aproximadamente 10 anos de utilização, ou seja já cumpriram sua vida útil. O ideal seria renovar todos os equipamentos.

**Questão 4 e 4.1**

Em relação à biblioteca o que causaria satisfação para nossos alunos seria a imediata renovação do periódico “Meio e Mensagem”. No momento em que o curso vive, estamos realizando trabalhos práticos e a aquisição da revista manteria todos bem informados.

**Questão 6**

Os banheiros precisam ser limpos com mais frequência, segundo os alunos. Para melhorar as condições o *dispenser* de sabonete do banheiro feminino deveria ser trocado, pois não funciona apropriadamente.

**Questão 7**

Contamos com um Datashow adquirido com os recursos do SIMPE, como temos uma sala é mais que suficiente. Não temos um DVD ou televisão, mas acredito que agendando antecipadamente poderíamos usar as salas de uso comum.

**Questão 11**

Sobre os estágios, declaro que para o nosso curso não há obrigatoriedade de estágio. Mesmo assim, quando somos procurados por empresas de comunicação oferecemos as vagas aos alunos que acabam recusando. As razões são falta de interesse do aluno, ausência ou baixa remuneração ou porque são distantes das suas cidades de origem. Quando assumi propus que melhorássemos nosso relacionamento com o mercado através de encontros com agências e veículos de comunicação, porém a ideia não foi para frente por falta de interesse da gestão anterior. Esse estreitamento de relacionamento poderia resultar em parcerias para estágios.

As questões 5 e 8 são de interesse coletivo e por isso devem ser pensadas institucionalmente com a colaboração de todos.

## 8.6. Curso de Administração

Caro Prof. Paradela, boa tarde!!!

Em resposta ao vosso Ofício CPA nº 02/2012, tenho a expor e informar o que segue:

Considerando o baixo nível de adesão nos questionários da CPA, realizados pelos Professores e especialmente pelos Alunos, que inclusive acompanhei pessoalmente o processo de respostas dos alunos, a pedido do meu antecessor Coordenador do Curso Prof. Benedito;

Considerando que o questionário foi respondido no final do ano passado, onde tínhamos uma direção que foi substituída, e que atualmente a nova direção

esta empenhada em mudar os destinos da instituição;  
Pelo motivo exposto, entendo estar prejudicado os resultados apresentados, para os quais mesmo assim critiquei e apresento minhas conclusões.

### **Avaliação do Curso, da Infraestrutura, do Atendimento e da Reitoria**

**Público Alvo: Alunos, Professores e Coordenadores:**

**Curso de Administração / COMEX:**

Destacando apenas as notas abaixo de 3,5:

Item 3) Laboratório de Informática (2,96) - Atualmente totalmente remodelado e com máquinas em condições compatíveis para uso dos alunos;

Item 5) Atendimento ao aluno (2,64) - Mudanças significativas já foram introduzidas, acreditando que podemos melhorar ainda mais, no momento em que tivermos maior interação do aluno com a instituição via site;

Item 7) Disponibilidade de Recursos Audiovisuais (2,23) - Estamos ainda muito carentes destes recursos, onde data-show e microfones, são ferramentas que pode em muito enriquecer os conteúdos apresentados em sala de aula;

Item 8) Eficiência do sistema acadêmico (2,68) - Trata-se de uma área fundamental em que alunos e professores se interagem, não possui conhecimento técnico para contribuir nesta área, acreditando ser fundamental para o bom funcionamento de qualquer instituição um Sistema de Informações eficiente, no nosso caso necessitando de mudanças urgentes;

Item 10) O se u curso oferece atividades extracurriculares.... (2,82) - Por tratar-se de um curso noturno, as possibilidades de se oferecer tais atividades ficam muito reduzidas, porém temos em nosso planejamento estudos no sentido de ampliar tais ofertas;

Item 11) O seu curso oferece oportunidades de estágio (2,91) - Por tratar-se de item essencial na formação do Bacharel em Administração, já existe um sistema de intercambio em funcionamento, onde se oferece estágio regularmente, o que muitas vezes ocorre, é por não serem remunerados os alunos declinam dos mesmos;

Item 12) A Reitoria / Pró-Reitoria está disponível na Instituição..... (2,27) - Na atual administração mudou-se totalmente a forma de atendimento aos alunos, de forma que o acesso do aluno esta direto e em todos os dias da semana.

### **Avaliação Ensino-Aprendizagem dos Cursos do UniPinhal**

**Público Alvo: Alunos:**

**Questionário 1 - Avaliando o Professor:**

**Curso de Administração / COMEX:**

Todos os itens com avaliação superior a 3,5, e sem observações a fazer.

Estamos a disposição.

Atenciosamente.

Aparecido Evangelista de Assis  
Coordenador do Curso de Administração

## 8.7. Curso de Engenharia Mecatrônica

### Sugestões de melhorias

Os resultados da avaliação institucional no âmbito do Curso de Engenharia Mecatrônica apresentam resultados satisfatórios quanto à avaliação dos alunos em relação aos professores do curso. Por sua vez, os resultados da avaliação do curso, da infraestrutura, do atendimento e da reitoria indicam a necessidade de algumas ações de melhoria.

### AVALIAÇÃO ENSINO-APRENDIZAGEM DOS CURSOS DO UNIPINHAL

#### ALUNO – AVALIANDO PROFESSOR

<b>Itens Avaliados: todos com valor acima de 3,5</b>
<ul style="list-style-type: none"><li>• O professor comparece às aulas (assiduidade) e inicia e conclui as atividades no tempo estabelecido (pontualidade)?</li><li>• O professor apresenta no início do semestre, o Plano de Ensino e o Plano de Aula?</li><li>• O professor cumpre o conteúdo proposto no Plano de Ensino e no Plano de Aula?</li><li>• O professor é comprometido com a atividade docente e com os alunos?</li><li>• O professor mantém um bom relacionamento interpessoal com a turma?</li><li>• O professor tem disposição para realizar trabalhos interdisciplinares?</li><li>• O professor aproveita a carga horária para ministrar a disciplina?</li><li>• O professor tem domínio técnico em relação à disciplina ministrada?</li><li>• Existe coerência entre o conteúdo exposto e a avaliação realizada?</li><li>• O professor utiliza recursos didáticos em sala de aula?</li></ul>
<b>Sugestões de melhorias</b>
<p>Apesar de todos os itens avaliados terem valores acima do padrão de referência estabelecido 3,5 podemos recomendar algumas ações para melhorar ainda mais os itens avaliados.</p> <ul style="list-style-type: none"><li>- Reforçar entre os professores a necessidade de apresentação prévia dos planos de ensino.</li><li>- Reforçar entre os professores a necessidade de definição criteriosa dos mecanismos de avaliação e respectiva apresentação de resultados.</li><li>- Atentar para a necessidade de constante revisão dos materiais didáticos.</li><li>- Propor a participação de docentes em cursos de aprimoramento pedagógico.</li></ul>

- Procurar desenvolver atividades extraclasse que sejam compatíveis com os horários que os alunos tenham disponíveis para a execução das mesmas.
- Incentivar e promover a realização de trabalhos interdisciplinares entre os professores.

## AVALIAÇÃO DO CURSO, DA INFRAESTRUTURA, DO ATENDIMENTO E DA REITORIA

### Infraestrutura

<b>Itens avaliados com valores abaixo do padrão estabelecido</b>
<ul style="list-style-type: none"> <li>• Salas de aula (espaço físico, iluminação, ventilação, mobiliário)</li> <li>• Laboratórios de informática (quantidade dos equipamentos disponíveis para o desenvolvimento das aulas)</li> <li>• Laboratórios específicos (quantidade e qualidade dos equipamentos disponíveis para o desenvolvimento das aulas)</li> <li>• Biblioteca (espaço físico, iluminação, ventilação, mobiliário)</li> <li>• Quantidade e qualidade dos livros e periódicos</li> <li>• Disponibilidade de recursos audiovisuais (TV, DVD, vídeo, data show, retroprojetor, microfones etc.)</li> </ul>
<b>Sugestões de melhorias</b>
<ul style="list-style-type: none"> <li>- Verificar os itens da infraestrutura que não atendem às necessidades do curso e adequá-los conforme necessário como: manutenção nos ventiladores, carteiras quebradas e tomadas</li> <li>- Colocar mesas com pontos de energia e rede para os alunos que utilizam notebooks</li> <li>- Manutenção nos equipamentos dos laboratórios</li> <li>- Montar o Laboratório de Mecatrônica</li> <li>- Aquisição de livros da Bibliografia básica do curso de Engenharia Mecatrônica</li> <li>- Aquisição de novos projetores e manutenção nos projetores existentes</li> </ul>

### Atendimento

<b>Itens avaliados com valores abaixo do padrão estabelecido</b>
<ul style="list-style-type: none"> <li>• Atendimento ao aluno</li> <li>• Central de Atendimento ao Aluno (CAA)</li> <li>• Secretaria</li> <li>• Departamento Jurídico</li> <li>• Condições de limpeza e manutenção do campus</li> <li>• Eficiência do sistema acadêmico (acesso a frequência, faltas, notas etc.)</li> <li>• A Reitoria/Pró-Reitoria está disponível na Instituição para atendimento aos alunos?</li> </ul>
<b>Sugestões de melhorias</b>
<ul style="list-style-type: none"> <li>- Verificar os pontos frágeis no atendimento ao aluno e aprimorá-los</li> </ul>

- Manter sempre atualizado frequência e notas no sistema acadêmico
- Reitoria e Pró-Reitoria: disponibilizar alguns horários para atendimento aos alunos

### Curso

<b>Itens avaliados com valores abaixo do padrão estabelecido</b>
<ul style="list-style-type: none"><li>• De uma maneira geral, como você classifica a qualidade do curso que você está fazendo?</li><li>• O seu curso oferece atividades extracurriculares de maneira a complementar sua formação geral?</li><li>• O seu curso oferece oportunidades de estágio?</li></ul>
<b>Sugestões de melhorias</b>
<ul style="list-style-type: none"><li>- Desenvolver atividades extracurriculares, tais como: visitas técnicas, palestras e mini cursos</li><li>- Procurar estabelecer convênios com empresas que possam oferecer estágios aos alunos</li></ul> <p>Os valores referentes aos itens de avaliação relacionados ao curso variaram entre regular e médio, isso é um reflexo direto da falta de investimentos em laboratório para o curso de Engenharia Mecatrônica, pois em relação aos professores, os valores obtidos foram todos acima do estabelecido.</p>

## 8.8. Curso de Engenharia da Computação

### Sugestões de melhorias

Os resultados da avaliação institucional no âmbito do Curso de Engenharia da Computação apresentam resultados satisfatórios quanto à avaliação dos alunos em relação aos professores do curso. Por sua vez, os resultados da avaliação do curso, da infraestrutura, do atendimento e da reitoria indicam a necessidade de algumas ações de melhoria.

## AVALIAÇÃO ENSINO-APRENDIZAGEM DOS CURSOS DO UNIPINHAL

### ALUNO – AVALIANDO PROFESSOR

<b>Itens Avaliados: todos com valor acima de 3,5</b>
<ul style="list-style-type: none"><li>• O professor comparece às aulas (assiduidade) e inicia e conclui as atividades no tempo estabelecido (pontualidade)?</li></ul>



- O professor apresenta no início do semestre, o Plano de Ensino e o Plano de Aula?
- O professor cumpre o conteúdo proposto no Plano de Ensino e no Plano de Aula?
- O professor é comprometido com a atividade docente e com os alunos?
- O professor mantém um bom relacionamento interpessoal com a turma?
- O professor tem disposição para realizar trabalhos interdisciplinares?
- O professor aproveita a carga horária para ministrar a disciplina?
- O professor tem domínio técnico em relação à disciplina ministrada?
- Existe coerência entre o conteúdo exposto e a avaliação realizada?
- O professor utiliza recursos didáticos em sala de aula?

#### **Sugestões de melhorias**

Apesar de todos os itens avaliados terem valores acima do padrão de referência estabelecido 3,5 podemos recomendar algumas ações para melhorar ainda mais os itens avaliados.

- Reforçar entre os professores a necessidade de apresentação prévia dos planos de ensino.
- Reforçar entre os professores a necessidade de definição criteriosa dos mecanismos de avaliação e respectiva apresentação de resultados.
- Atentar para a necessidade de constante revisão dos materiais didáticos.
- Propor a participação de docentes em cursos de aprimoramento pedagógico.
- Procurar desenvolver atividades extraclases que sejam compatíveis com os horários que os alunos tenham disponíveis para a execução das mesmas.
- Incentivar e promover a realização de trabalhos interdisciplinares entre os professores.
- Criar e desenvolver atividades extracurriculares aos alunos.

## **AVALIAÇÃO DO CURSO, DA INFRAESTRUTURA, DO ATENDIMENTO E DA REITORIA**

### **Infraestrutura**

#### **Itens avaliados com valores abaixo do padrão estabelecido**

- Salas de aula (espaço físico, iluminação, ventilação, mobiliário)
- Laboratórios de informática (quantidade dos equipamentos disponíveis para o desenvolvimento das aulas)
- Laboratórios específicos (quantidade e qualidade dos equipamentos disponíveis para o desenvolvimento das aulas)
- Biblioteca (espaço físico, iluminação, ventilação, mobiliário)
- Quantidade e qualidade dos livros e periódicos
- Disponibilidade de recursos audiovisuais (TV, DVD, vídeo, data show, retroprojeter, microfones etc.)

#### **Sugestões de melhorias**

- Verificar os itens da infraestrutura que não atendem às necessidades do

curso e adequá-los conforme necessário como: manutenção nos ventiladores, carteiras quebradas e tomadas

- Colocar mesas com pontos de energia e rede para os alunos que utilizam notebooks.
- Reforma nos banheiros masculinos e femininos.
- Manutenção nos equipamentos dos laboratórios
- Aquisição de livros atualizados da Bibliografia básica e complementar do curso de Engenharia da Computação.
- Aquisição de novos projetores e manutenção nos projetores existentes

### Atendimento

<b>Itens avaliados com valores abaixo do padrão estabelecido</b>
<ul style="list-style-type: none"><li>• Atendimento ao aluno</li><li>• Central de Atendimento ao Aluno (CAA)</li><li>• Secretaria</li><li>• Departamento Jurídico</li><li>• Condições de limpeza e manutenção do campus</li><li>• Eficiência do sistema acadêmico (acesso a frequência, faltas, notas etc.)</li><li>• A Reitoria/Pró-Reitoria está disponível na Instituição para atendimento aos alunos?</li></ul>
<b>Sugestões de melhorias</b>
<ul style="list-style-type: none"><li>- Verificar os pontos frágeis no atendimento ao aluno e aprimorá-los.</li><li>- Manter sempre atualizada a frequência e notas no sistema acadêmico.</li><li>- Atualização do Site.</li><li>- Reitoria e Pró-Reitoria: disponibilizar alguns horários para atendimento aos alunos</li></ul>

### Curso

<b>Itens avaliados com valores abaixo do padrão estabelecido</b>
<ul style="list-style-type: none"><li>• De uma maneira geral, como você classifica a qualidade do curso que você está fazendo?</li><li>• O seu curso oferece atividades extracurriculares de maneira a complementar sua formação geral?</li><li>• O seu curso oferece oportunidades de estágio?</li></ul>
<b>Sugestões de melhorias</b>
<ul style="list-style-type: none"><li>- Desenvolver atividades extracurriculares, tais como: visitas técnicas, palestras e mini cursos</li><li>- Procurar estabelecer convênios com empresas que possam oferecer estágios aos alunos</li></ul>

## 8.9. Curso de Engenharia Ambiental

### RELATÓRIO DE AVALIAÇÃO INSTITUCIONAL

A análise dos resultados da AVALIAÇÃO INSTITUCIONAL, permitem esta coordenação apresentar as seguintes sugestões para os itens negativos:

- a) Salas de aula: este quesito pode ser melhorado mediante substituição das carteiras, as quais estão em sua maioria bastante deterioradas e não oferecem conforto ao aluno. Tal substituição poderá ser feita de forma gradual;
- b) Laboratórios de informática: a reclamação refere-se a qualidade dos equipamentos e em decorrência da falta de programas. Os cursos noturnos não disponibilizam o laboratório para uso dos alunos devido a falta de um funcionário. Sugere-se inicialmente a instalação de programas atuais bem como a efetivação de um monitor para permitir o acesso aos alunos no laboratório em questão;
- c) Laboratórios específicos: adequação de alguns laboratórios, mas talvez o maior problema ocorrido foi a limitação de horário para uso dos laboratórios (até 22:00 horas), bem como ocorrências de relacionáveis ao professor não ser autorizado à utilizar o laboratório para aulas práticas;
- d) Atendimento ao Aluno: todos os itens apresentaram avaliações de regular à médio, talvez uma solução seja a realização de treinamento direcionado aos funcionários das unidades;
- e) Condições de limpeza e manutenção do campus: esta coordenação concorda com a reclamação dos alunos, as dependências do Bloco E encontram-se bastante deterioradas pela falta de manutenção, devem ser realizadas reformas nas estruturas, pintura das paredes e substituição de vidros quebrados. No que se refere à limpeza, também necessita de uma melhora, apenas um funcionário é responsável pela limpeza das salas de aula e laboratórios;
- f) Disponibilidade de recursos audiovisuais: neste quesito ente esta coordenação que os alunos estão equivocados, pois, o curso tem a sua disposição 4 data shows, o que suficiente para atender a demanda;
- g) Qualidade do curso: talvez o nível de insatisfação dos alunos esteja relacionado com a situação que a instituição passa. Para melhor este item, que continue sendo adotada a postura de transparência que os novos gestores implementaram. A confiança dos alunos parece estar sendo recuperada;
- h) Atividades Extracurriculares: durante o semestre são oferecidos cursos nos eventos promovidos pelo curso, tais como Simpósio de Crimes Ambientais e Semana de Engenharia Ambiental, além de que os alunos são mobilizados em dois dias de campo, portanto, o curso os tem. Esta

coordenação estará ouvindo os alunos para que exponham quais atividades poderiam ser implementadas;

- i) Estágio: trata-se de um curso noturno, não dispondo de professores em horário de período integral, não havendo oportunidades de estágio;
- j) Disponibilidade da Reitoria: este quesito já está sendo melhorando com a integração das Pró-Reitoria Administrativa, Assessoria e da Reitoria com os alunos.

Prof. MSc. Gilberto José Hussar

**Coordenador do curso de Engenharia Ambiental**

## 8.10. Curso de Enfermagem

De: **Gisele Biondo** <[gi\\_biondo@hotmail.com](mailto:gi_biondo@hotmail.com)>

Data: 17 de abril de 2012 19:57

Assunto: sugestões enfermagem

Para: [paradela@unipinhal.edu.br](mailto:paradela@unipinhal.edu.br)

Paradela,

Boa noite,

Conforme tinha lhe comunicado, hoje tive reunião do Colegiado e discutimos a Avaliação institucional 2011, como sugestões, pontos positivos e negativos:

- Utilização do instrumento de avaliação para discussão nos cursos em tempo breve (na enfermagem observamos o retorno do instrumento somente agora e tivemos que realizar planejamento para o MEC em janeiro), não podendo citar que o plano de melhorias foi baseado nesta avaliação. Divulgação junto aos alunos, através de gráficos.

- Incluir na avaliação (talvez semestral) item sobre o aluno, talvez média dos alunos de cada nível e cada curso; média da frequência dos alunos. Pensar em algo sobre eles.

- A avaliação na enfermagem apontou problemas (pontuação inferior) na limpeza do campus e no atendimento ao alunos no CA. Já apontados pelos coordenadores como falho, necessitando de intervenção urgente (principalmente devido as visitas do MEC). Os docentes ainda observam limpeza deficiente. Mais uma vez mostrando que esta avaliação é importante e levanta itens que devem ser priorizados.

- Melhorar disponibilidade em equipamentos de multimídia

Bom, estes itens foram apontados em Colegiado da Enfermagem (participa 4 docentes e 01 discente)  
Obrigado, estamos a disposição  
Um abraço  
Profa Gisele

As sugestões enviadas pelo coordenador do Curso de Educação Física foram contempladas no plano de ação e estão devidamente arquivadas na pasta que acompanha o relatório.



**CENTRO REGIONAL UNIVERSITÁRIO DE ESPÍRITO SANTO DO PINHAL  
COMISSÃO PRÓPRIA DE AVALIAÇÃO - CPA**

### 9.0. Plano de ação para implantação de medidas corretivas em função do processo de avaliação (Avaliação do curso, infraestrutura, atendimento e reitoria)

O Plano de ação para os resultados da AVALIAÇÃO DO CURSO, DA INFRAESTRUTURA, DO ATENDIMENTO E DA REITORIA realizada pelos alunos, professores e coordenadores estão contemplados na tabela 1.

**Tabela 1. Plano de ação para avaliação do curso, infraestrutura, do atendimento e da reitoria.**

Avaliações	Plano de ação	Data para execução	Curso solicitante	Responsabilidade	Acompanhamento
1. Avaliação do curso, da infraestrutura, do atendimento e da Reitoria (alunos, professores e coordenadores) 1.1 Salas de aula (espaço físico, iluminação, ventilação, mobiliário)	Conserto, troca de cortinas, reformas, pintura, troca de vidros, tomadas, cadeiras.	2012	Adm, Cic, Bio, Agro, Amb, Eng. Comp, Eng. Mec, Farm, Gastro, Letras, Vet, Pedag	Reitoria/ Pró Reitoria	Alguns levantamentos para troca de cortinas já estão sendo realizados.
1.2. Laboratórios de Informática (quantidade e qualidade dos equipamentos)	Compra, manutenção ou substituição dos equipamentos. Contratação de novos monitores	2012 / 2013	Adm, PP, Dir, Agro, Amb, Eng. Mec, Farm, Gastro, Letras, Pedag, Tur	Reitoria/ Pró Reitoria	
1.3. Laboratórios Específicos (quantidade e qualidade dos equipamentos)	Compra, manutenção ou substituição dos equipamentos. Montagem de novos laboratórios.	2012 / 2013	Adm, Biomed, Bio, PP, Agro, Amb, Eng. Comp, Eng. Mec, Farm, Gastro, Letras,	Reitoria/ Pró Reitoria	Já tem a possibilidade de reformas e aquisições (plano de revitalização da agronomia)

	Aquisição de materiais		Vet, Pedag, Tur e professores		
1.4. Biblioteca (espaço físico, iluminação, ventilação, mobiliário)	Manutenção/ reforma	2012	Dir, Tur	Pró Reitoria	
1.5. Qualidade e quantidade dos livros e periódicos	Cotação para compra de livros, assinatura de periódicos, renovação de assinatura	2012	PP, Dir, Agro, Gastro, Professores e Coordenadores	Coordenadores, Biblioteca, Pró Reitoria	Já tem a possibilidade de compra
1.6. Atendimento ao Aluno CAA	Verificação do espaço físico existente, horário de atendimento, Substituição de funcionário, Cursos de treinamento	2012	Adm, Cic, Bio, PP, Dir, Edu fis, Agro, Amb, Eng. Comp, Eng. Mec, Fisio, Letras, Vet, Pedag, Tur	Secretaria/ Pró Reitoria	Alguns funcionários já foram realocados
1.7. Secretaria (atendimento)	Melhorar atendimento, substituição de funcionário, cursos de capacitação	2012	Adm, Cic, Bio, PP, Dir, Edu fis, Agro, Amb, Eng. Comp, Eng. Mec, Fisio, Letras, Vet, Pedag, Tur	Secretaria/ Pró Reitoria	Alguns funcionários já foram realocados
1.8. Departamento Jurídico	Melhorar atendimento, substituição de funcionário, cursos de capacitação	2012	Adm, Cic, Bio, PP, Edu fis, Agro, Amb, Eng. Comp, Eng. Mec, Fisio, Letras, Vet,	Pró Reitoria	Os advogados já foram substituídos



			Pedag,		
1.9. Atendimento Biblioteca	Cursos de capacitação	2012	PP, Dir, Amb, Tur	Pró Reitoria/ Biblioteca	
1.10. Condições de limpeza e manutenção do “campus”	Melhorar atendimento para alguns cursos; Substituição e contratação de funcionários; Conserto e reformas de sanitários e bebedouros	2012	PP, Amb, Eng. Mec, Gastro, Letras e Coordenadores	Pró Reitoria	
1.11. Disponibilidade de Recursos Audiovisuais (Data show, retroprojeter, microfones, TV, DVD)	Aquisição e instalação de equipamentos	2012/ 2013	Adm., Bio, PP, Dir, Agro, Amb, Eng. Comp, Eng. Mec, Letras, Vet, Pedag, Tur, Professores e Coordenadores	Pró Reitoria	
1.12. Eficiência do Sistema Acadêmico (Acesso à frequência, notas, faltas)	Melhorias no sistema, Reformulação das diretrizes e práticas da gestão acadêmica	2012	Adm., Cic, Bio, PP, Dir, Edu fis, Agro, Amb, Eng. Comp, Eng. Mec, Letras, Vet, Pedag, e Coordenadores	Secretaria/ Pró Reitoria	Algumas mudanças já foram feitas (folha ponto, tutor para o PI)
1.13. Qualidade do Curso (geral)	Implantação de melhorias diversas	2012	Adm, Bio, Eng. Comp, Eng. Mec,	Coordenadores/ Pró Reitoria	

			Gastro		
1.14. Oferecimento de Atividades Extracurriculares	Estímulo à atividades de extensão	2012	Adm., Cic, Bio, Amb, Eng. Comp, Eng. Mec, Vet, Gastro, e	Professores, Coordenadores, Pró Reitoria e CPE	
1.15. Oferecimento de estágio	Buscar oportunidades de estágio; Divulgação dessa relação	2012	Adm, Biomed, Bio, PP, Eng. Comp, Eng. Mec, Gastro, Vet, Pedag	Professores/ Coordenadores	
1.16. Disponibilidade da Reitoria/ Pró Reitoria para atendimento	Melhoria no atendimento; Maior Flexibilidade no horário de atendimento	2012	Adm., Biomed, Cic, Bio, PP, Edu fis, Enfer, Agro, Amb, Eng. Comp, Eng. Mec, Far, Fisio, Gastro Letras, Vet, Pedag.	Reitoria/ Pró Reitoria	Todos esses cargos já mudaram

## **10.0 PLANO DE AÇÃO PARA IMPLANTAÇÃO DE MEDIDAS CORRETIVAS EM FUNÇÃO DO PROCESSO DE AVALIAÇÃO PARA ENSINO APRENDIZAGEM DOS CURSOS DO UNIPINHAL**

### **10.1. Aluno avaliando professor.**

Embora os dados dessa avaliação para todos os cursos não terem apontado valores abaixo da média, medidas mitigatórias serão implementadas visto que na realidade, os números e valores de avaliação do ENADE para os alunos que já realizaram mostram uma incoerência muito grande, pois as notas insatisfatórias dos alunos tem se repetido ano após ano. Professor bem avaliado não significa bom professor, seria perfeito essas notas acima da média para ensino aprendizagem se tivéssemos notas do ENADE na mesma proporção.

Plano de ação visando a melhoria da nota do ENADE.

1. Análise das provas do ENADE realizadas nos últimos anos;
2. Verificação das áreas de abrangência de cada questão;
3. Confrontamento das áreas abrangidas com os planos de ensino das disciplinas ministradas;
4. Acompanhamento do conteúdo do plano de ensino ministrado pelo professor da disciplina;
5. Reuniões periódicas com representantes de classe para verificação da apresentação do conteúdo.

Todo esse acompanhamento deverá ser realizado pelo professor coordenador de cada curso, pois o mesmo deverá ser responsabilizado pelos assuntos abordados nas avaliações do ENADE.

### **10.2. Aluno avaliando coordenador**

Os resultados dessa avaliação mostraram a insatisfação dos alunos de alguns cursos em relação ao desempenho dos coordenadores.

## Plano de ação proposto

1. Encaminhamento da lista de coordenadores de curso bem como apontar os itens que foram mal avaliados para a Pró Reitoria Acadêmica sugerindo providências e até mesmo substituição.

Essa medida de ação será de responsabilidade do Pró Reitor Acadêmico, uma vez que os cargos ocupados pelos coordenadores são cargos de confiança devidamente escolhidos e empossados por essa Pró Reitoria.

### **10.3. Professores avaliando infraestrutura**

As medidas do plano de ação serão propostas juntamente com as medidas baseadas na opinião dos alunos e também a partir das informações enviadas pelos coordenadores .

### **10.4. Coordenador avaliando infraestrutura**

As medidas do plano de ação serão propostas juntamente com as medidas baseadas na opinião dos alunos e também a partir das informações enviadas pelos coordenadores.

### **10.5. Professor avaliando coordenador**

Os resultados dessa avaliação mostraram grande satisfação dos professores em relação aos coordenadores. Como medida de ação não há o que fazer. O coordenador do curso de Publicidade e Propaganda foi o único que foi mal avaliado em relação a disposição. Sugerir aumento de horas para atendimento.

### **10.6. Autoavaliação do aluno**

Os resultados para essa avaliação mostraram que os alunos se julgam perfeitos dotados de conduta exemplar em relação as questões de ensino aprendizagem. Por entender que atitudes como essas são normais, em se tratando de alunos na maioria adolescentes, o plano de ação a ser proposto

por essa comissão seria a sugestão de palestras mostrando a importância da auto crítica, pois o sucesso da avaliação depende e muito da opinião e do desempenho dos alunos nos diferentes instrumentos de avaliação.

### **10.7. Professor avaliando aluno**

A questão de maior repercussão nos resultados foi em relação ao desinteresse de conhecer o plano de ensino e o plano de aulas, bem como o favorecimento do seu cumprimento. Como medida de ação, será proposto aos coordenadores de curso, disponibilizar na internet o plano de ensino bem como sugerir aos alunos o seu devido acompanhamento, liderados pelo representante de sala.

### **10.8. Aluno avaliando professor**

De acordo com os resultados, poucos foram os professores que foram mal avaliados pelos alunos. Como medida de ação, será enviado ao coordenador de cada curso a avaliação dos seus professores para devidas providências. Ninguém melhor que o coordenador para saber o potencial técnico e didático de seu corpo docente. O que se percebe nas avaliações é que um mesmo professor foi mal avaliado em uma turma e não em outra, ou foi mal avaliado em uma disciplina e não em outra, ou foi mal avaliado em um curso e não em outro.

### **10.9. Coordenador avaliando professor**

Todos os professores foram muito bem avaliados pelos coordenadores de seu curso, portanto, o que se espera é a continuidade da eficiência demonstrada.

### **10.10. Autoavaliação do coordenador/ autoavaliação do professor**

De acordo com os resultados a avaliação foi satisfatória, tanto na auto avaliação do professor como na do coordenador. Como medida de ação, há de

se saber se realmente o professor possui o perfil de coordenador, pois em alguns cursos os coordenadores foram reprovados na opinião dos alunos. Deve-se investigar também se o professor mal avaliado possui o perfil de professor e didática compatível. Será solicitado à Pró Reitoria Acadêmica a mudança na forma de contratação de docente. Será sugerido a contratação de novos docentes mediante prova de titulação e prova didática além de edital de contratação.

Todas as medidas a serem tomadas como plano de ação descritas acima para os itens de Ensino Aprendizagem, estão contempladas na tabela 2 abaixo.

### 11.0 Tabela 2. Plano de ação para implantação de medidas corretivas em função do processo de avaliação para Ensino Aprendizagem dos Cursos do Unipinhal.

Avaliações	Plano de Ação	Data para execução	Curso Solicitante	Responsabilidade	Acompanhamento
2.0. Avaliação Ensino Aprendizagem dos Cursos (aluno avaliando professor – geral por curso)	<b>Embora os resultados tenham sido satisfatórios:</b> Análise das questões do Enade; reestruturação do corpo docente dos cursos; acompanhamento do conteúdo do plano de ensino, área de abrangência das questões, etc. Criação do Núcleo Docente Estruturante.	2012	-	Coordenador/ Pró Reitoria	<b>Não se contrata mais professor graduado.</b>
3.0. Avaliação Ensino Aprendizagem dos Cursos (aluno avaliando coordenador – individual por curso)	Encaminhamento de listagem dos coordenadores mal avaliados para a Pró Reitoria; substituições se necessário. Criação do Núcleo Docente Estruturante.	2012	Cursos cujos coordenadores foram avaliados abaixo da média em todas as questões: Pedag, Gastro, Eng. Mec.; Agro; Dir; Biomed; Adm	Pró Reitoria	<b>Algumas trocas já ocorreram: Agro, Dir, Adm, Biomed</b>

4.0. Avaliação Ensino Aprendizagem dos Cursos (aluno autoavaliação por curso)	Embora os resultados tenham sido satisfatórios Palestras sobre auto crítica; palestras motivacionais:	2012	-	Pró Reitoria	Já ocorreu palestra de motivação Mario
5.0. Avaliação Ensino Aprendizagem dos Cursos (professor avaliando alunos por curso)	Reunião com alunos, professores, coordenadores – Núcleo Docente Estruturante	2012	Cursos abaixo da média : principal motivo de desinteresse no conhecimento de planos de ensino e de aula: Vet, Edu Fis, Gastro, Bio, Cic, Biomed, PP, Agro, Eng. Comp, Eng. Mec, Farm	Coordenador	
6.0. Avaliação Ensino Aprendizagem dos Cursos (professor avaliando coordenador)	Verificação da possibilidade de aumento da disponibilidade do coordenador	2012	Coordenador abaixo da média: PP	Pró Reitoria	
7.0. Avaliação Ensino Aprendizagem dos Cursos (autoavaliação do professor)	Embora os resultados tenham sido satisfatórios Palestras sobre auto crítica; palestras motivacionais:	2012		Pró Reitoria	Já ocorreu palestra de motivação Mario
8.0. Avaliação Ensino Aprendizagem dos Cursos	Embora os resultados tenham sido satisfatórios	2012			



(coordenador avaliando professor)	Palestras sobre auto crítica; palestras motivacionais				
9.0. Avaliação Ensino Aprendizagem dos Cursos (autoavaliação do coordenador)	<b>Embora os resultados tenham sido satisfatórios</b> Palestras sobre auto crítica; palestras motivacionais:	2012		Pró Reitoria	
10.0. Avaliação Ensino Aprendizagem dos Cursos (alunos avaliando professor individual por disciplina)	Reuniões periódicas com professores e coordenadores; Núcleo docente estruturante.	2012	10 professores de 06 cursos avaliados abaixo da média (3,5) em 13 disciplinas	Coordenadores/ Pró Reitoria	<b>Alguns já saíram ou deixaram as disciplinas</b>
11. Outros (não contemplados no questionário). 11.1. Pesquisa e Extensão	Incentivar a participação de alunos em atividades científicas; Aplicação do plano de estímulo à pesquisa e extensão; estimular a publicação de docentes e discentes	2012	Alunos e professores	CPE/ Pró Reitoria	
11.2. Acompanhamento da aplicação do questionário “on line”	Reunião com CTI	2012	Coordenação CPA	CPA	
11.3. Atualização do site	Contratação de especialista em Marketing	2012	Alunos/ professores/ Coordenadores	Pró Reitoria/ CTI	<b>Contratação do especialista Márcio Yuji</b>

## **12.0 Ofício de solicitação ao Coordenador do Centro Tecnológico de Informática para divulgação dos resultados das avaliações na área dos coordenadores em sistema on line**

**Ofício CPA nº.03/2012**

Espírito Santo do Pinhal, 13 de abril de 2012.

Prof. Emerson de Oliveira Batista  
Coordenador do Centro Tecnológico de Informática

Prezado(a) Coordenador(a)

Tendo em vista a necessidade de divulgação de relatório de avaliação institucional solicito se possível for, que todas as avaliações realizadas sejam enviadas para todos os coordenadores e disponibilizadas na área da coordenação para que possam acessar mediante o uso de senha pessoal.

Sem mais para o momento, no aguardo de sua posição, reitero meus votos de estima e apreço.

**Prof. Dr. André Paradela**  
Coordenador da Comissão Própria de Avaliação – CPA

### 13.0. Considerações Finais

O objetivo da Comissão Própria de Avaliação – CPA ao redigir esse documento, foi apresentar todos os resultados da avaliação institucional do Unipinhal, realizada por docentes e discentes no ano de 2011. Além dos resultados, neste documento também são apresentados medidas corretivas a serem adotadas em um plano de ação, o qual foi elaborado em função da interpretação dos resultados da avaliação e compartilhamento das informações enviadas pelos coordenadores após a análise dos resultados das avaliações inerentes aos diferentes cursos.

A equipe participante da CPA sentiu-se demasiadamente a vontade em apontar os pontos negativos das avaliações, bem como na sugestão de medidas necessárias para a solução dos principais problemas.

Ressalta-se ainda que todas as medidas corretivas para implementação do plano de ação será apresentada à toda a equipe administrativa do Unipinhal bem como será disponibilizada para o acesso de toda a comunidade docente e discente desta renomada instituição de ensino.